

# База знаний SAFe® Russia



## Крупнейшего сообщества практиков Scaled Agile Framework®

**SAFe® (Scaled Agile Framework®)** — это лидирующий в мире подход обеспечения бизнес-гибкости для крупных компаний.

**SAFe® Russia** — крупнейшее сообщество практиков SAFe в России.

### Краткое содержание базы знаний:

- Сообщество
- Конференция
- Общая картина
- Глоссарий
- Видео
- Статьи
- Статистика
- Кейсы внедрений
- Обучение
- Организатор

# Содержание

<b>Сообщество</b> .....	<b>12</b>
<b>Конференция</b> .....	<b>13</b>
<b>Общая картина</b> .....	<b>14</b>
Общая Картина SAFe®.....	17
Lean-управление Портфелем.....	18
Командная и Техническая Гибкость.....	19
Поток Разработки Продукта.....	20
Интеграция и Поставка Крупного Решения.....	21
Лидерство и Культура.....	22
Базовый SAFe®.....	23
SAFe® Крупного Решения.....	24
Портфельный SAFe®.....	25
Полный SAFe®.....	26
<b>Глоссарий</b> .....	<b>27</b>
А.....	27
Acceptance Criteria — Критерии Приемки.....	27
Acceptance Test Driven Development (ATDD) — Разработка через Приемочные Тесты.....	27
Agile.....	27
Agile Architecture — Agile-архитектура.....	27
Agile Business Function — Agile-бизнес-функция.....	28
Agile Business Train — Agile-бизнес-поезд.....	28
Agile Executive Team — Agile-команда Топ-менеджеров.....	28
Agile Manifesto — Agile-манифест.....	28
Agile Product Delivery (APD) — Agile-поставка Продуктов.....	28
Agile Release Train (ART).....	29
Agile Software Engineering — Agile-разработка Программного Обеспечения.....	29
Agile Teams — Agile-команды.....	29

AI (Artificial Intelligence) — ИИ (Искусственный Интеллект).....	29
Architect Sync — Синхронизация Архитекторов.....	30
Architectural Runway — Архитектурная Полоса.....	30
ART Backlog — Бэклог ART.....	30
ART Flow — Поток ART.....	30
ART Kanban — Канбан ART.....	30
ART PI Risks — PI-риски ART.....	31
ART Planning Board — Доска Планирования ART.....	31
ART Predictability Measure — Метрика предсказуемости ART.....	31
ART Sync — Синхронизация ART.....	31
<b>B.....</b>	<b>32</b>
Backlog Refinement — Уточнение Бэклога.....	32
Baseline Solution Investments (BSIs) — Базовый Уровень Инвестиций в Решение... 32	
Batch Size — Размер Пакета Работ.....	32
Behavior-Driven Development (BDD) — Разработка на Основе Поведения.....	32
Benefit Hypothesis — Гипотеза Выгоды.....	33
Big Data.....	33
Built-In Quality — Встроенное Качество.....	33
Burn-Down (Burn-Up) Chart — Диаграмма Сгорания (Накопления).....	33
Business Agility — Бизнес-гибкость.....	33
Business and Technology — Бизнес и Технологии.....	34
Business Context — Бизнес-контекст.....	34
Business Owners — Представители Бизнеса.....	34
Business-Enabled ART — ART Усиленный Бизнесом.....	34
<b>C.....</b>	<b>35</b>
CALMR.....	35
Capabilities — Возможности.....	35
Capacity Allocation — Распределение Емкости.....	35
Cloud.....	35
Coach Sync — Синхронизация Коучей.....	36
Collective Ownership — Коллективное Владение.....	36

Combined Portfolio — Гибридный Портфель.....	36
Communities of Practice (CoPs) — Профессиональные Сообщества.....	36
Compliance — Нормативно-правовой Контроль.....	36
Confidence Vote — Голосование за Уверенность.....	37
Continuous Delivery Pipeline (CDP) — Конвейер Непрерывной Поставки.....	37
Continuous Deployment (CD) — Непрерывное Развертывание.....	37
Continuous Exploration (CE) — Непрерывное Изучение.....	37
Continuous Integration (CI) — Непрерывная Интеграция.....	38
Continuous Learning Culture (CLC) — Культура Непрерывного Обучения.....	38
Coordinate and Deliver — Координация и Поставка.....	38
Core Values — Ключевые Ценности.....	38
Cost of Delay — Стоимость Задержки.....	38
Customer — Клиент.....	39
Customer Centricity — Клиентоориентированность.....	39
Customer Journey Map — Карта Пути Клиента.....	39
D.....	40
Decentralized Decision-Making — Децентрализованное Принятие Решений.....	40
Definition of Done — Критерии Готовности.....	40
Deploy — Развертывание.....	40
Design Thinking — Дизайн-мышление.....	40
Develop on Cadence — Ритмичная Разработка.....	40
Development Value Streams — Поток Разработки Ценности.....	41
DevOps.....	41
E.....	42
Empathy Map — Карта Эмпатии.....	42
Enablers — Энейблеры.....	42
Enterprise — Предприятие.....	42
Enterprise Architect — Корпоративный Архитектор.....	42
Enterprise Solution Delivery (ESD) — Поставка Корпоративных Решений.....	42
Epic Hypothesis Statement — Декларация Гипотезы Эпика.....	43
Epic Owners — Владельцы Эпиков.....	43
Epics — Эпики.....	43

Essential SAFe — Базовый SAFe.....	43
Estimating Poker — Покер Планирования.....	43
Extreme Programming (XP) — Экстремальное Программирование.....	43
F.....	44
Features — Фичи.....	44
Flow — Поток.....	44
Flow Distribution — Распределение Потока.....	44
Flow Efficiency — Эффективность Потока.....	44
Flow Load — Загрузка Потока.....	44
Flow Predictability — Предсказуемость Потока.....	45
Flow Time — Время Потока.....	45
Flow Velocity — Скорость Потока.....	45
Foundation — Основа.....	45
Full SAFe — Полный SAFe.....	45
G.....	46
Gemba — Гемба.....	46
H.....	47
Hackathon — Хакатон.....	47
I.....	48
Innovation and Planning Iteration — Итерация Инноваций и Планирования.....	48
Inspect and Adapt — Инспекция и Адаптация.....	48
Integration Point — Точка Интеграции.....	48
Investment Horizons — Горизонты Инвестиций.....	48
Iteration — Итерация.....	49
Iteration Goals — Цели Итерации.....	49
Iteration Planning — Планирование Итерации.....	49
Iteration Retrospective — Ретроспектива Итерации.....	49
Iteration Review — Обзор Итерации.....	49
L.....	50
Large Solution SAFe — SAFe Крупного Решения.....	50
Lean.....	50
Lean Budget Guardrails — Правила Lean-бюджетирования.....	50

Lean Budgets — Lean-бюджетирование.....	50
Lean Business Case (LBC) — Упрощенное Финансовое Обоснование.....	51
Lean Governance — Lean-руководство.....	51
Lean Portfolio Management (LPM) — Lean-управление Портфелем.....	51
Lean Quality Management System (Lean QMS) — Lean-система Менеджмента Качества.....	51
Lean User Experience (Lean UX).....	52
Lean-Agile Center of Excellence (LACE) — Центр Экспертизы Lean-Agile.....	52
Lean-Agile Leadership (LAL) — Лидерство Lean-Agile.....	52
Lean-Agile Mindset — Мышление Lean-Agile.....	52
Little's Law — Закон Литтла.....	52
M.....	53
Measure and Grow — Измеряй и Расти.....	53
Milestone — Веха.....	53
Minimum Marketable Feature (MMF) — Фича, Минимально Пригодная для Продажи.....	53
Minimum Viable Product (MVP) — Минимально Жизнеспособный Продукт.....	53
Model-Based Systems Engineering (MBSE) — Системное Проектирование На Основе Моделей.....	54
Modified Fibonacci Sequence — Модифицированный Ряд Фибоначчи.....	54
N.....	55
Nonfunctional Requirements (NFRs) — Нефункциональные Требования.....	55
O.....	56
Objectives and Key Results (OKRs) — Цели и Ключевые Результаты.....	56
Operational Value Streams (OVS) — Поток Поставки Ценности.....	56
Organizational Agility (OA) — Организационная Гибкость.....	56
P.....	57
Pareto Analysis — Анализ Парето.....	57
Participatory Budgeting (PB) — Инициативное Бюджетирование (ИБ).....	57
Personas — Персоны.....	57
Phase Gate — Поэтапный Подход.....	57
PI Objectives — Цели Интервала Планирования, PI-цели.....	57

PI Planning — Планирование Интервала, PI-планирование.....	58
Plan-Do-Check-Adjust (PDCA) — Планирование-Действие-Проверка- Корректировка.....	58
Planning Interval (PI) — Интервал Планирования.....	58
Portfolio — Портфель.....	58
Portfolio Backlog — Бэклог Портфеля.....	58
Portfolio Canvas — Канвас Портфеля.....	59
Portfolio Flow — Поток Портфеля.....	59
Portfolio Kanban — Канбан Портфеля.....	59
Portfolio SAFe — Портфель SAFe.....	59
Portfolio Vision — Концепция Портфеля.....	59
Pre-Plan — Предварительное Планирование.....	59
Problem-Solving Workshop — Воркшоп по Решению Проблем.....	60
Product Management — Продуктовый Менеджмент.....	60
Product Owner (PO) — Владелец Продукта.....	60
Product Owner (PO) Sync — Синхронизация Владельцев Продуктов.....	60
R.....	61
Refactoring — Рефакторинг.....	61
Relative Estimation — Относительная Оценка.....	61
Release — Релиз.....	61
Release on Demand — Релиз по Требованию.....	61
Release Train Engineer (RTE).....	61
Relentless Improvement — Неустанное Совершенствование.....	62
Roadmap — Дорожная Карта.....	62
S.....	63
SAFe.....	63
SAFe Big Picture (BP) — Общая Картина SAFe.....	63
SAFe for Government — SAFe для Государственного Сектора.....	63
SAFe Implementation Roadmap — Дорожная Карта Внедрения SAFe.....	63
SAFe Lean Startup Cycle.....	64
SAFe Lean-Agile Principles — SAFe-принципы Lean-Agile.....	64
SAFe Overview — Обзор SAFe.....	64

SAFe Practice Consultants (SPCs).....	64
SAFe Scrum — Скрам-команды в SAFe.....	64
SAFe Team Kanban — Канбан-команды в SAFe.....	65
Scrum Master/Team Coach (SM/TC) — Скрам-мастер/Коуч Команды.....	65
Set-Based Design (SBD) — Вариативное Проектирование.....	65
Shared Services — Общие Сервисы.....	65
Solution — Решение.....	65
Solution Architect — Архитектор Решения.....	66
Solution Context — Контекст Решения.....	66
Solution Demo — Демонстрация Решения.....	66
Solution Intent.....	66
Solution Management — Менеджмент Решения.....	66
Solution Train.....	66
Solution Train Backlog — Бэклог Solution Train.....	67
Solution Train Engineer (STE).....	67
Solution Train Flow — Поток Solution Train.....	67
Spanning Palette — Палитра Ролей и Артефактов.....	67
Spike — Спайк.....	67
Sprint — Спринт.....	67
Stories — Истории.....	68
Story Map — Карта Пользовательских Историй.....	68
Story Point — Стори Поинт.....	68
Strategic Themes — Стратегические Темы.....	68
Sunk Costs — Невозвратные Затраты.....	68
Supplier — Поставщик.....	69
SWOT Analysis — SWOT-анализ.....	69
System Architect — Системный Архитектор.....	69
System Demo — Системная Демонстрация.....	69
System Team — Системная Команда.....	69
Systems Thinking — Системное Мышление.....	70
T.....	71
Team and Technical Agility (TTA) — Командная и Техническая Гибкость.....	71

Team Backlog — Бэклог Команды.....	71
Team Flow — Поток Команды.....	71
Team Sync — Синхронизация Команды.....	71
Team Topologies — Топологии Команд.....	71
Test-Driven Development (TDD) — Разработка через Тестирование (TDD).....	72
TOWS Analysis — TOWS-анализ.....	72
<b>U</b> .....	73
U-curve Optimization — Оптимизация U-образной Кривой.....	73
<b>V</b> .....	74
Value Management Office (VMO).....	74
Value Stream Coordination — Координация Поточков Ценности.....	74
Value Stream Identification — Определение Поточков Ценности.....	74
Value Stream KPIs — Ключевые Показатели Потока Ценности.....	74
Value Stream Management (VSM) — Управление Поточком Ценности.....	75
Value Stream Mapping — Визуализация Потока Ценности.....	75
Value Streamlet — Ручей Ценности.....	75
Verification and Validation (V&V) — Верификация и Валидация.....	75
Vision — Концепция.....	75
<b>W</b> .....	76
Weighted Shortest Job First (WSJF).....	76
Work in Process (WIP) — Незавершенная Работа.....	76
<b>5</b> .....	77
5 Whys — 5 "Почему".....	77
Переводчики.....	78
<b>Видео</b> .....	79
<b>Статьи</b> .....	80
Общая картина SAFe®.....	80
Lean-управление портфелем.....	81
Командная и техническая гибкость.....	81
Поток разработки продукта.....	82
Интеграция и поставка крупного решения.....	82
Лидерство и культура.....	82

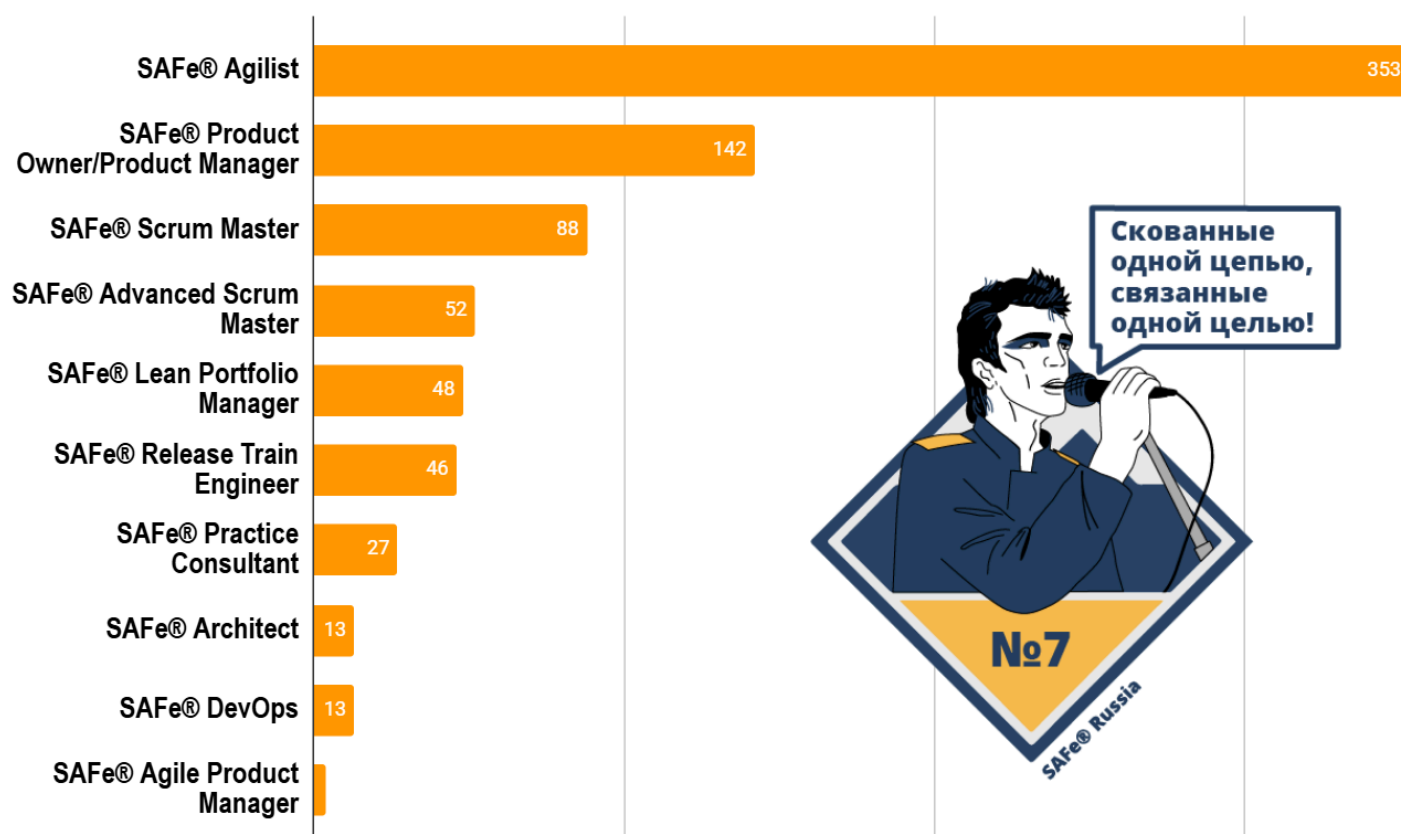
Брошюры.....	83
Расширенное руководство.....	83
Статьи сообщества.....	86
Рубрикатор статей по конфигурациям.....	88
Базовый SAFe®.....	88
SAFe® крупного решения.....	89
Портфельный SAFe®.....	90
Переводчики.....	91
<b>Статистика.....</b>	<b>92</b>
<b>Кейсы внедрений.....</b>	<b>95</b>
Информационные технологии.....	95
Битрикс24.....	95
YADRO.....	95
Солар.....	95
Астрал-Софт.....	96
Монитор Электрик.....	96
Kaspersky.....	96
Xsolla.....	96
iiko.....	97
eLama.....	97
ATI.SU.....	97
Финансы.....	97
Россельхозбанк.....	97
ВСК.....	98
Хоум Кредит Банк.....	98
Ингосстрах.....	98
Сбер Банк Беларуси.....	99
Ак Барс Банк.....	99
Открытие.....	99
Ренессанс Жизнь.....	100
Deutsche Bank Technology Center in Russia.....	100
Сбер.....	100

Ритейл.....	100
КЛЮЧАВТО.....	100
KFC.....	101
Philip Morris International.....	101
Азбука Вкуса.....	101
Госсектор.....	101
ГНИВЦ.....	101
РТЛабс (Госуслуги).....	101
Smart Consulting.....	102
Промышленность и производство.....	102
Газпром нефть.....	102
Северсталь.....	102
Телекоммуникации.....	102
Ростелеком.....	102
<b>Обучение.....</b>	<b>103</b>
<b>Организатор.....</b>	<b>106</b>

# Сообщество

**SAFe® Russia** — это закрытый Telegram-чат (687 участника), в который может вступить тот, кто имеет любой действующий сертификат SAFe: прошел тренинг и успешно сдал после этого экзамен. Подать заявку на вступление можно на странице сообщества: <https://communities.changeleaders.ru/safe-russia>.

## SAFe® Russia – сообщество практиков Scaled Agile Framework® (SAFe®) в России



# Конференция

[Конференция Enterprise Agile Russia](#) об ускорении крупных компаний ежегодно собирает успешные примеры Agile-трансформаций крупных организаций России и зарубежья из различных отраслей с использованием всех распространенных фреймворков Enterprise Agility: SAFe®, LeSS, OKR, Nexus и прочих.



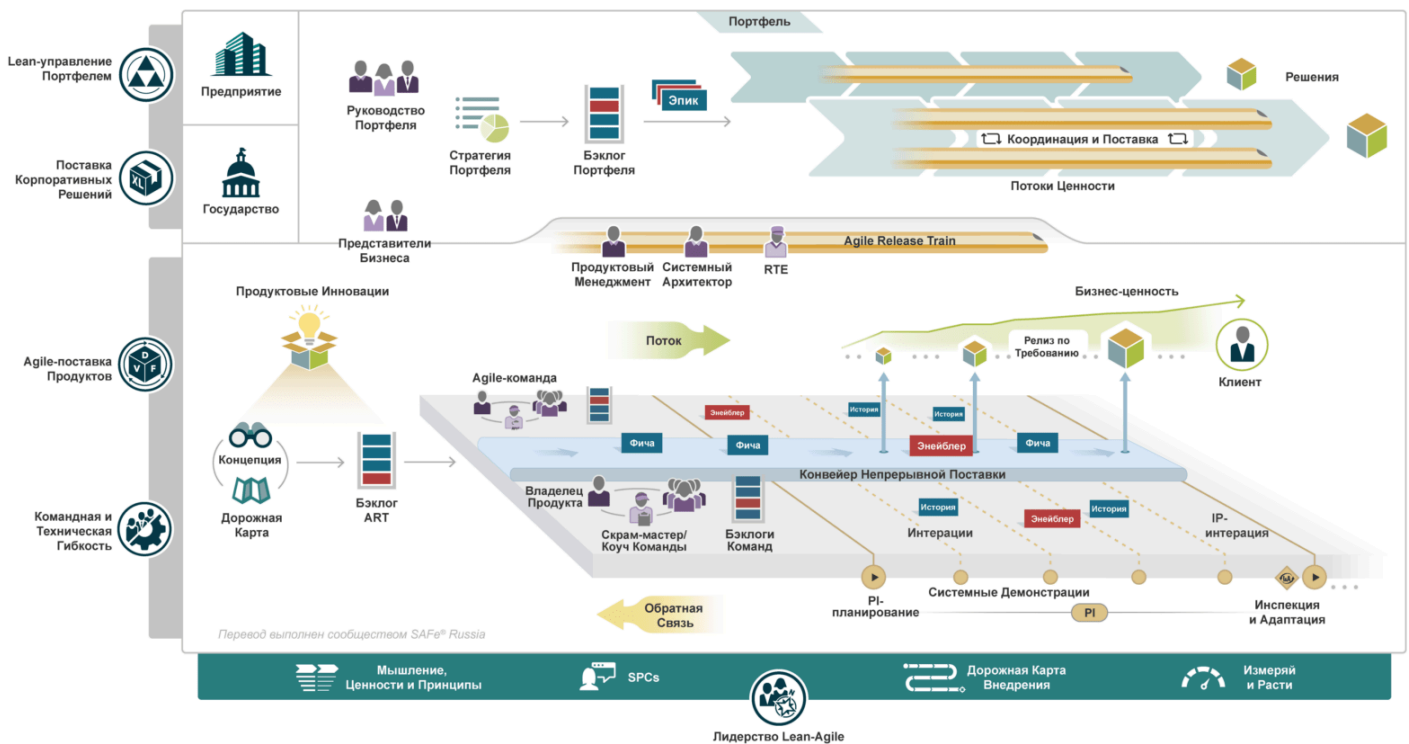
Полная картина Enterprise Agility в России:

- Кейсы трансформаций только крупных компаний с контурами изменений от сотни до тысяч человек.
- Опыт из различных отраслей: ИТ, финансы, телекоммуникации, ритейл, промышленность и другие.
- Опыт цифровизации государственных сервисов.
- Практики и эксперты.

# Общая картина

Общая картина SAFe (SAFe Big Picture) — весь фреймворк как на ладони на русском!

## Общая Картина SAFe®

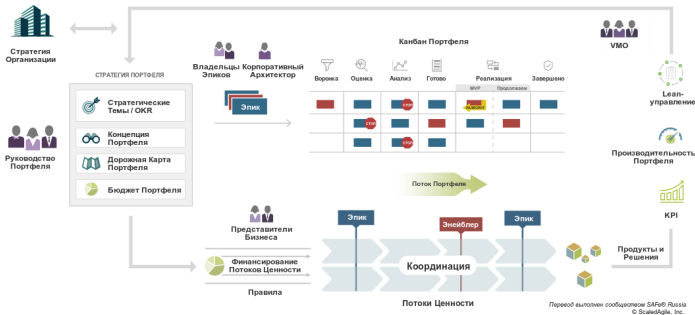


6.0

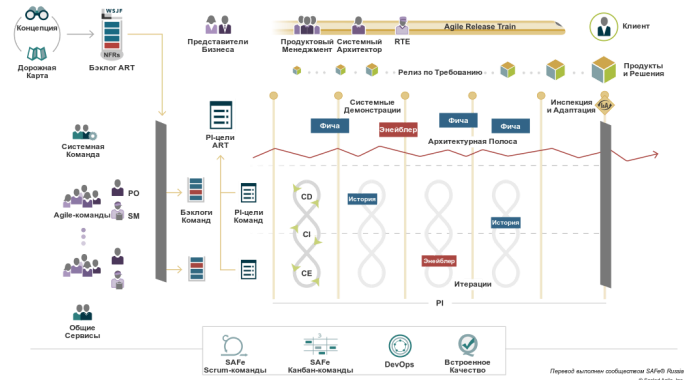
Лидерство Lean-Agile

SCALED AGILE®  
© Scaled Agile, Inc.

## Lean-управление портфелем — дисциплина



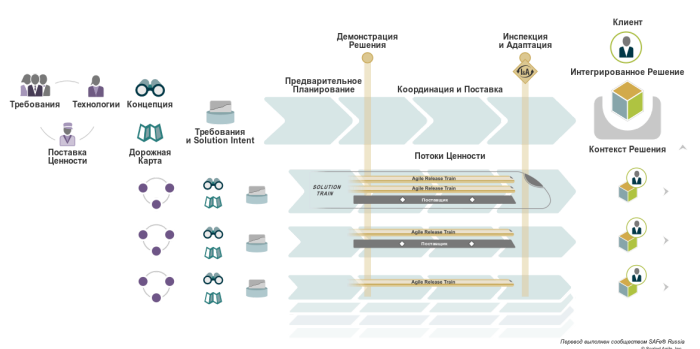
## Командная и Техническая Гибкость — дисциплина



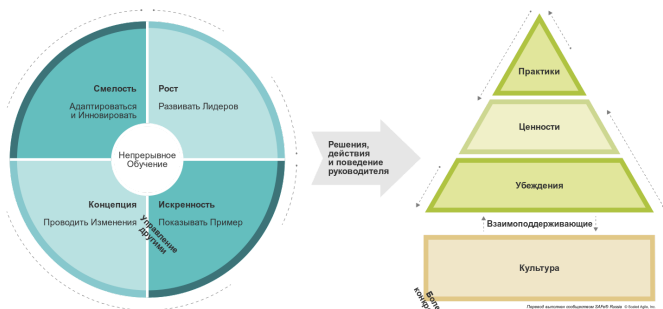
## Поток Разработки Продукта — дисциплина



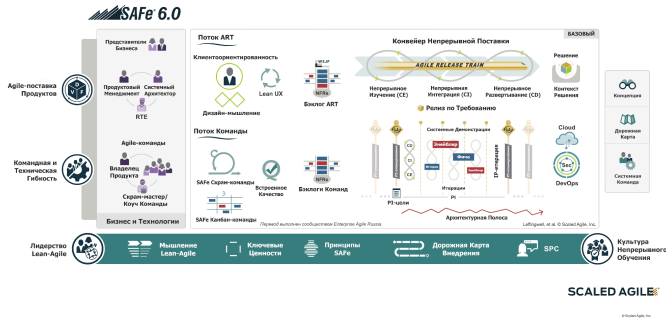
## Интеграция и Поставка Крупного Решения — дисциплина



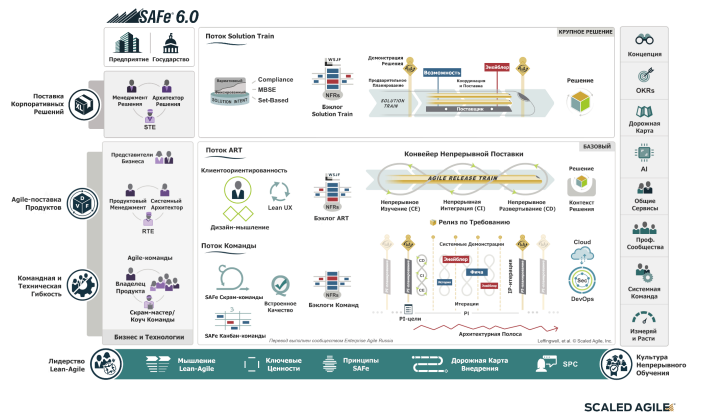
## Лидерство и Культура — дисциплина



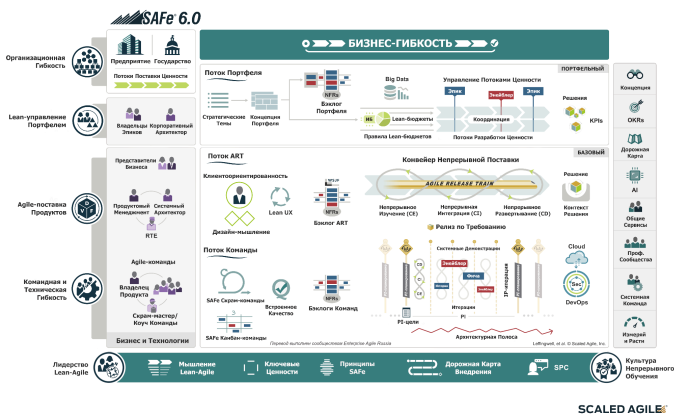
## Базовый SAFe — конфигурация



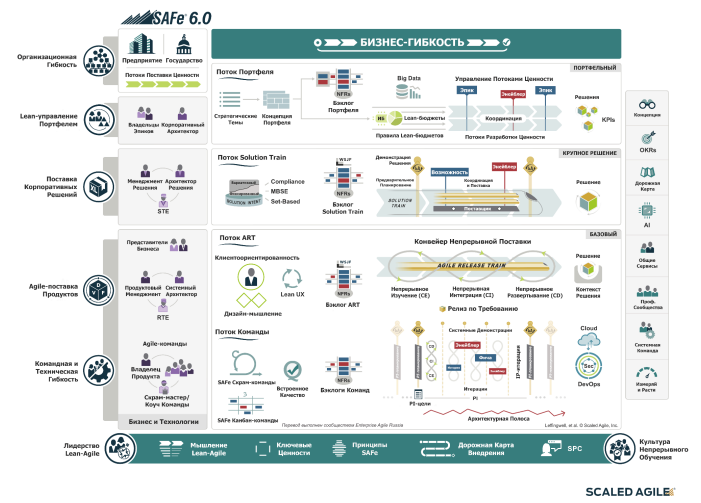
## SAFe Крупного Решения — конфигурация



## Портфельный SAFe — конфигурация



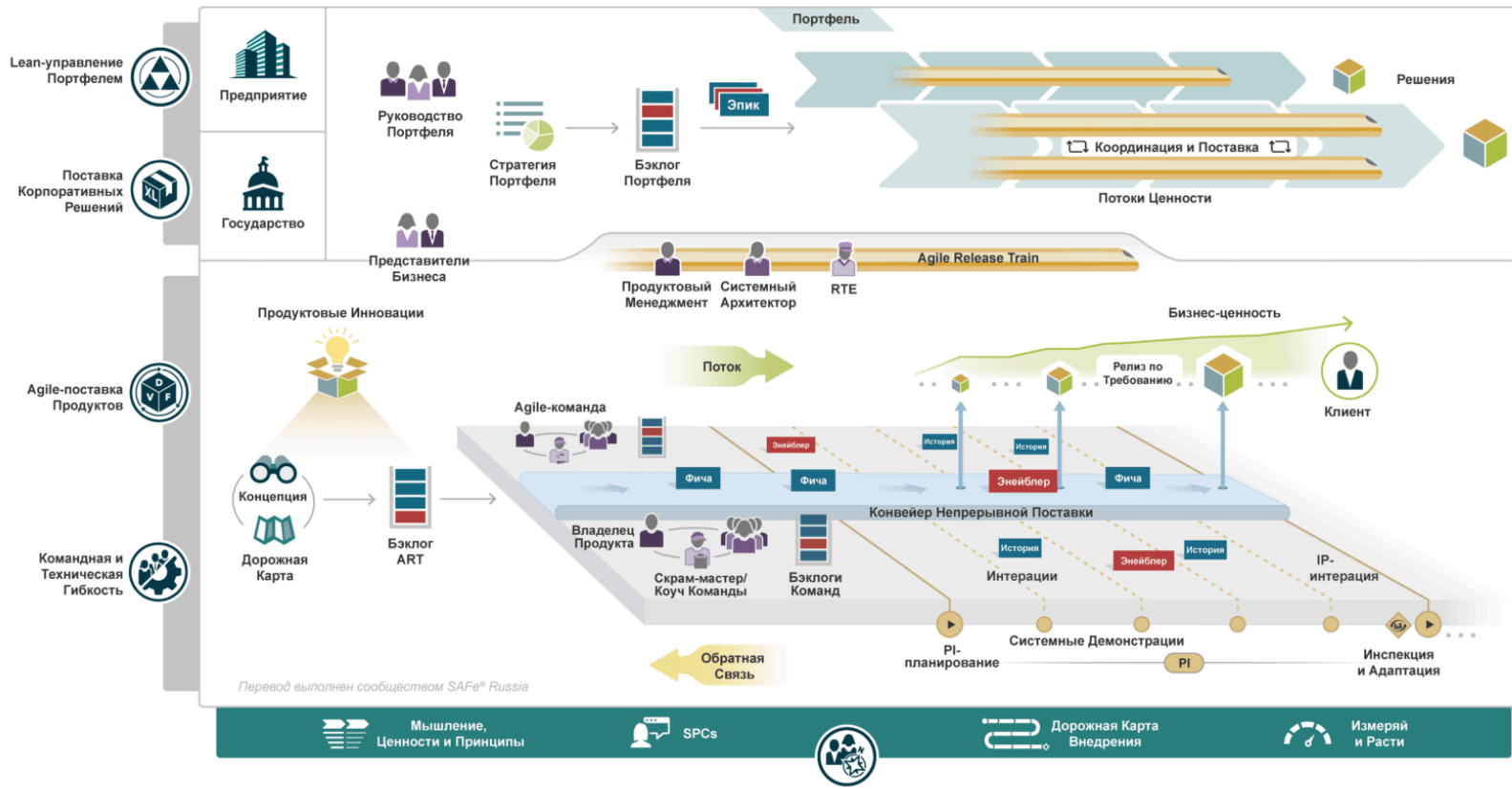
## Полный SAFe — конфигурация



В следующих разделах изображения всех дисциплин и конфигураций SAFe представлены крупнее.

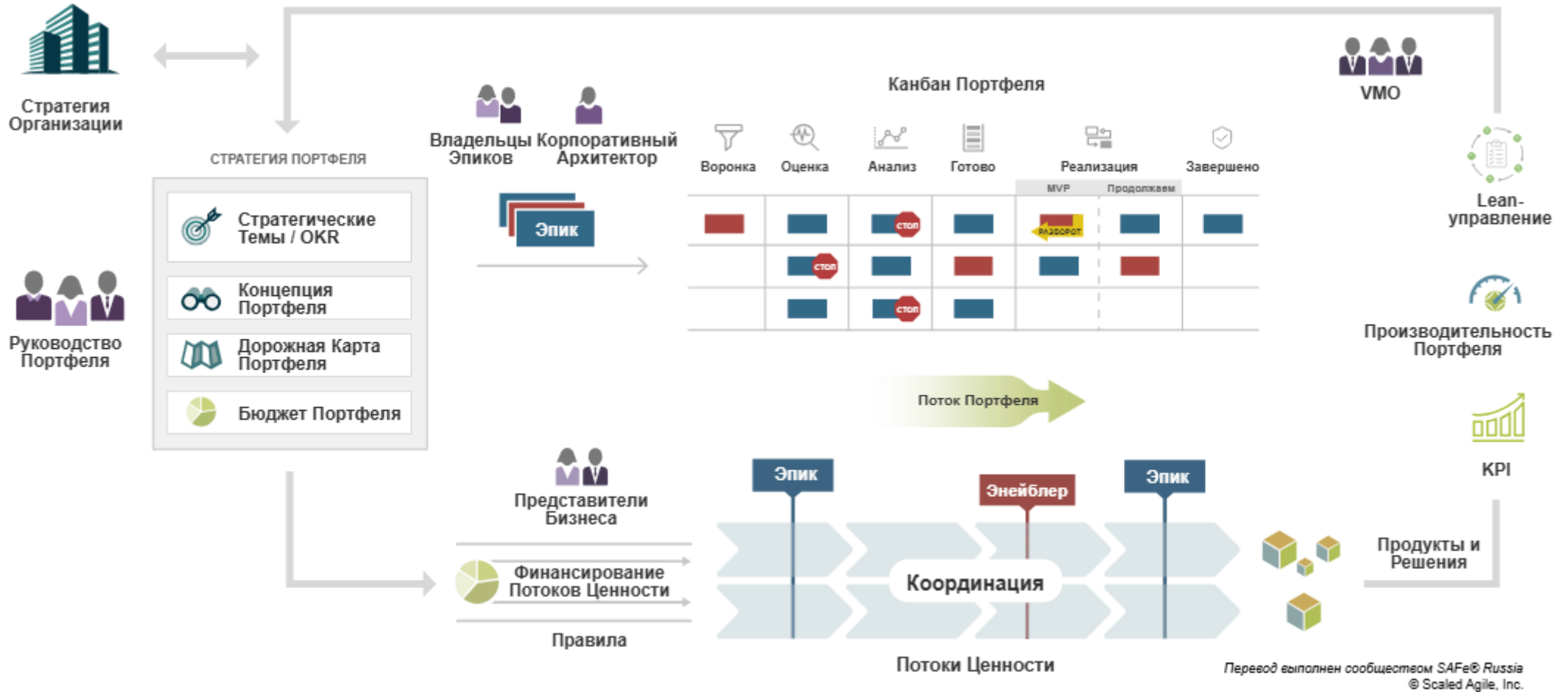
# Общая Картина SAFe®

## Общая Картина SAFe®

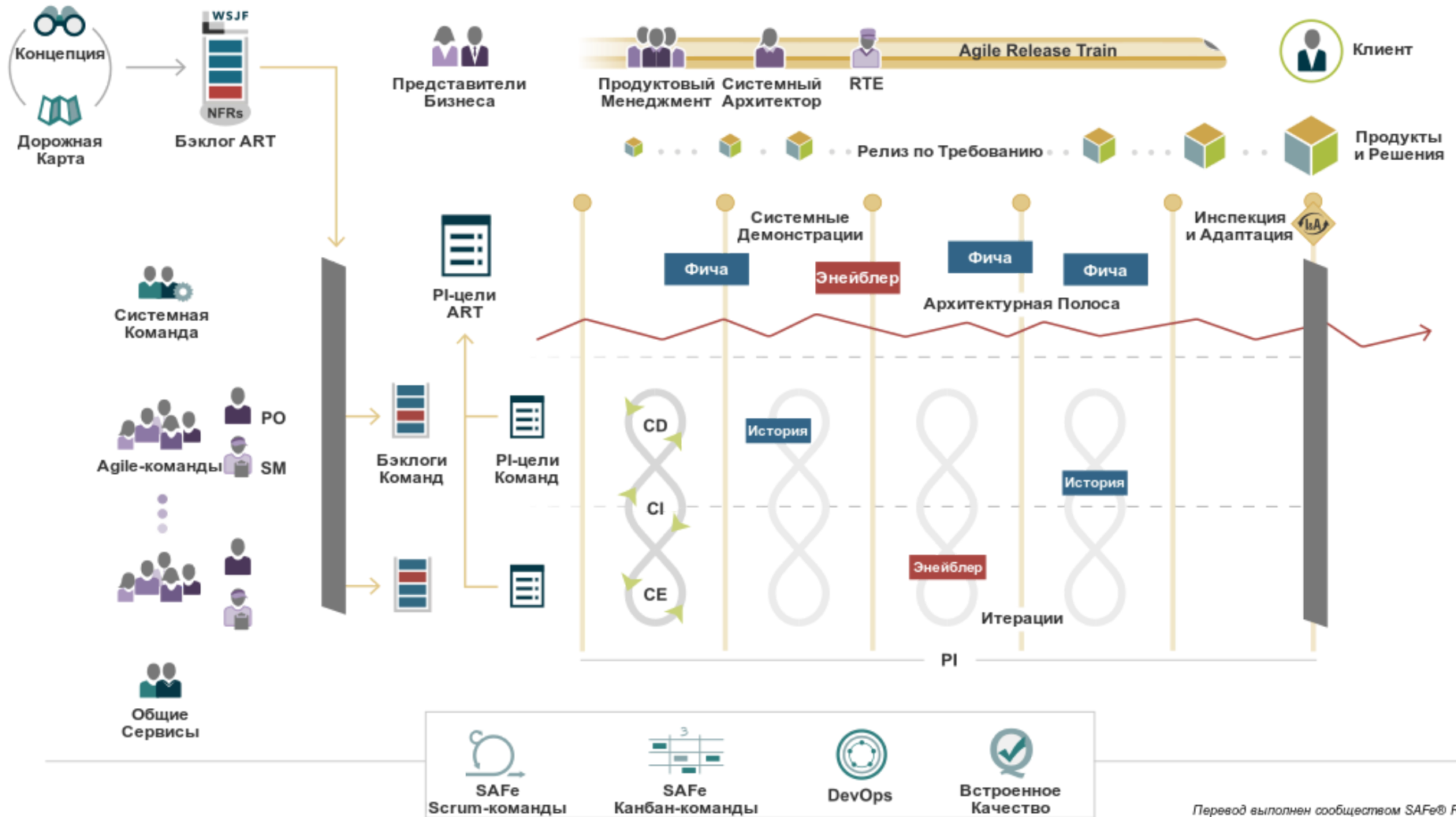


6.0

# Lean-управление Портфелем



# Командная и Техническая Гибкость

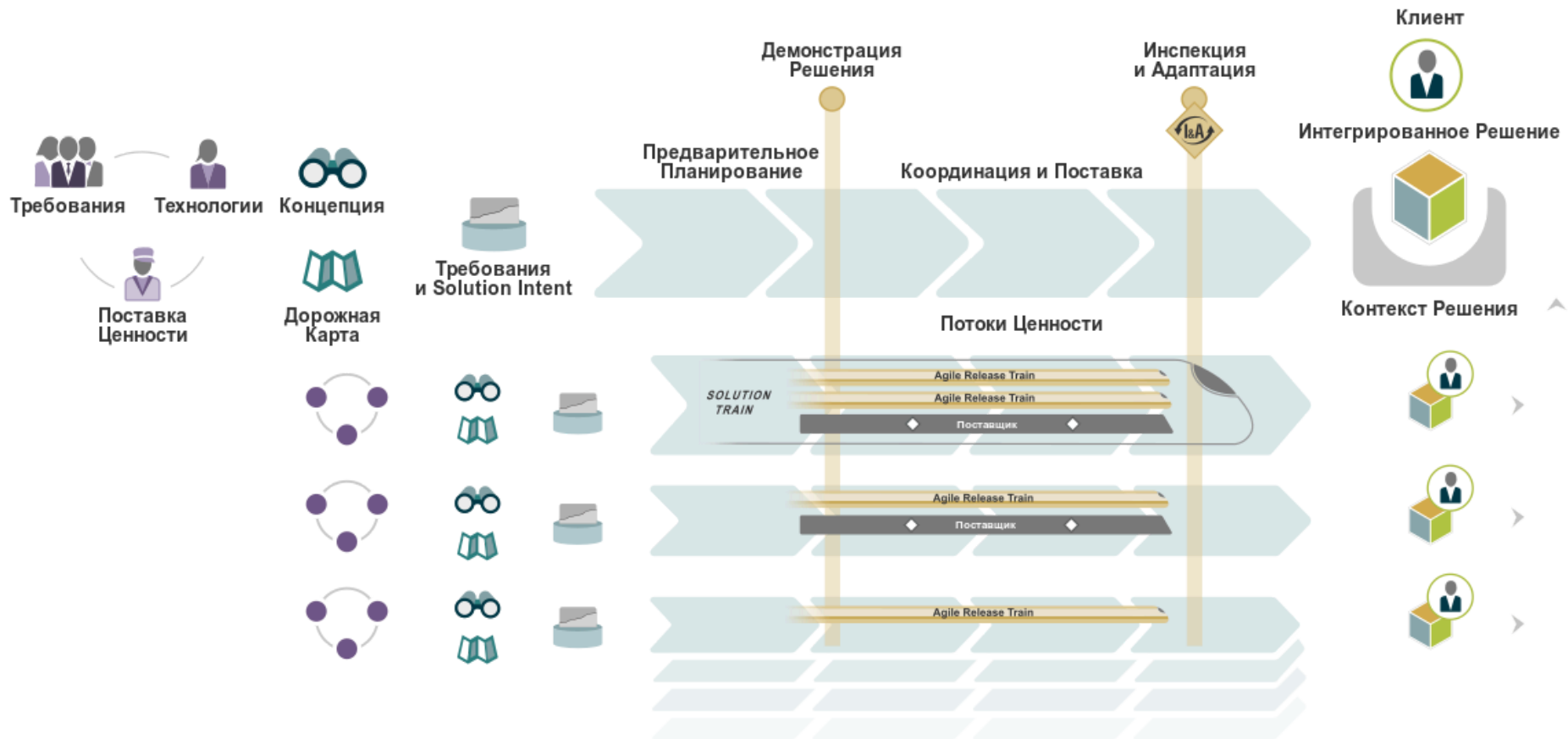


Перевод выполнен сообществом SAFe® Russia  
© Scaled Agile, Inc.

# Поток Разработки Продукта

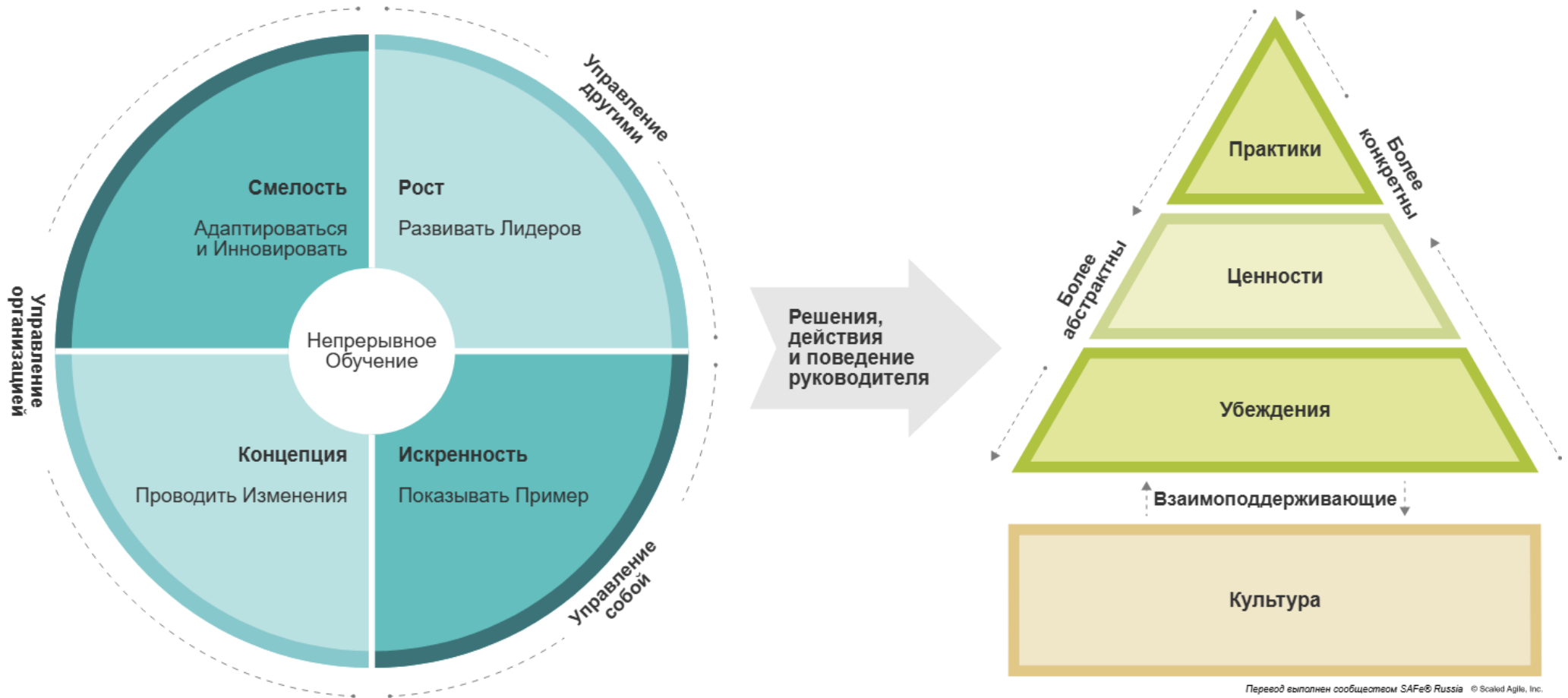


# Интеграция и Доставка Крупного Решения

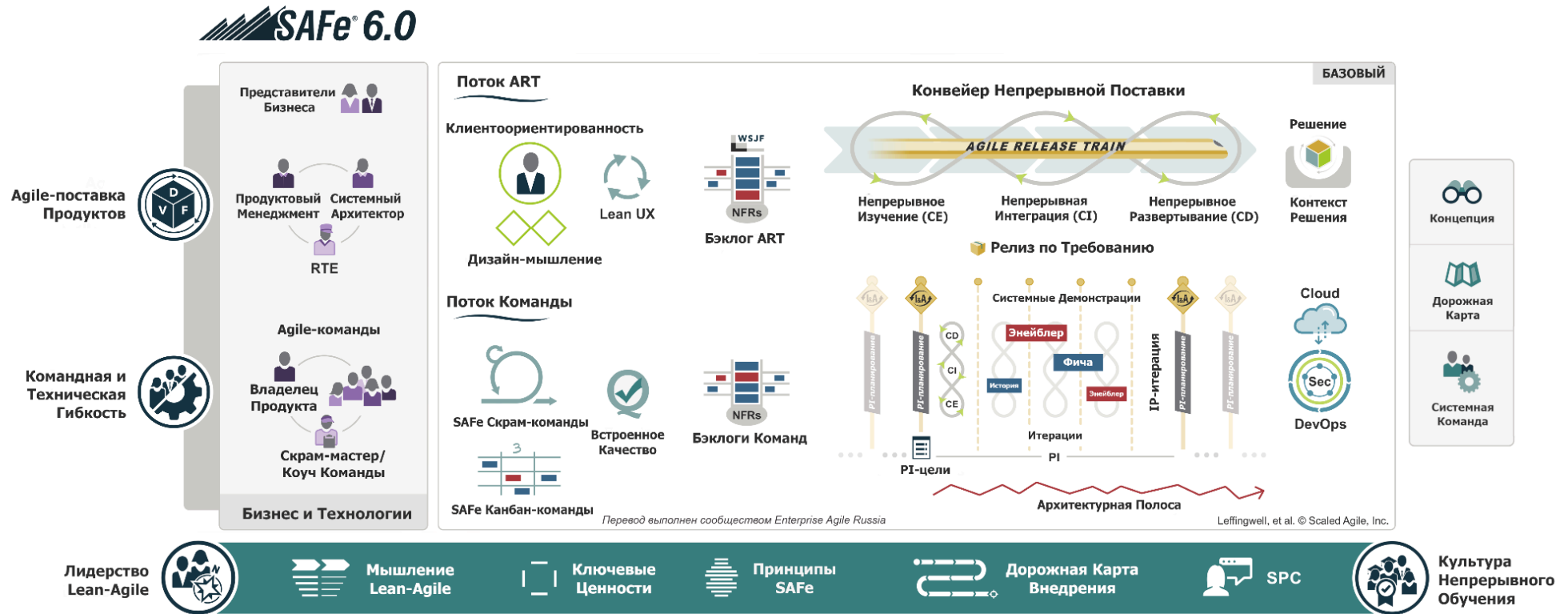


Перевод выполнен сообществом SAFe® Russia  
© Scaled Agile, Inc.

# Лидерство и Культура



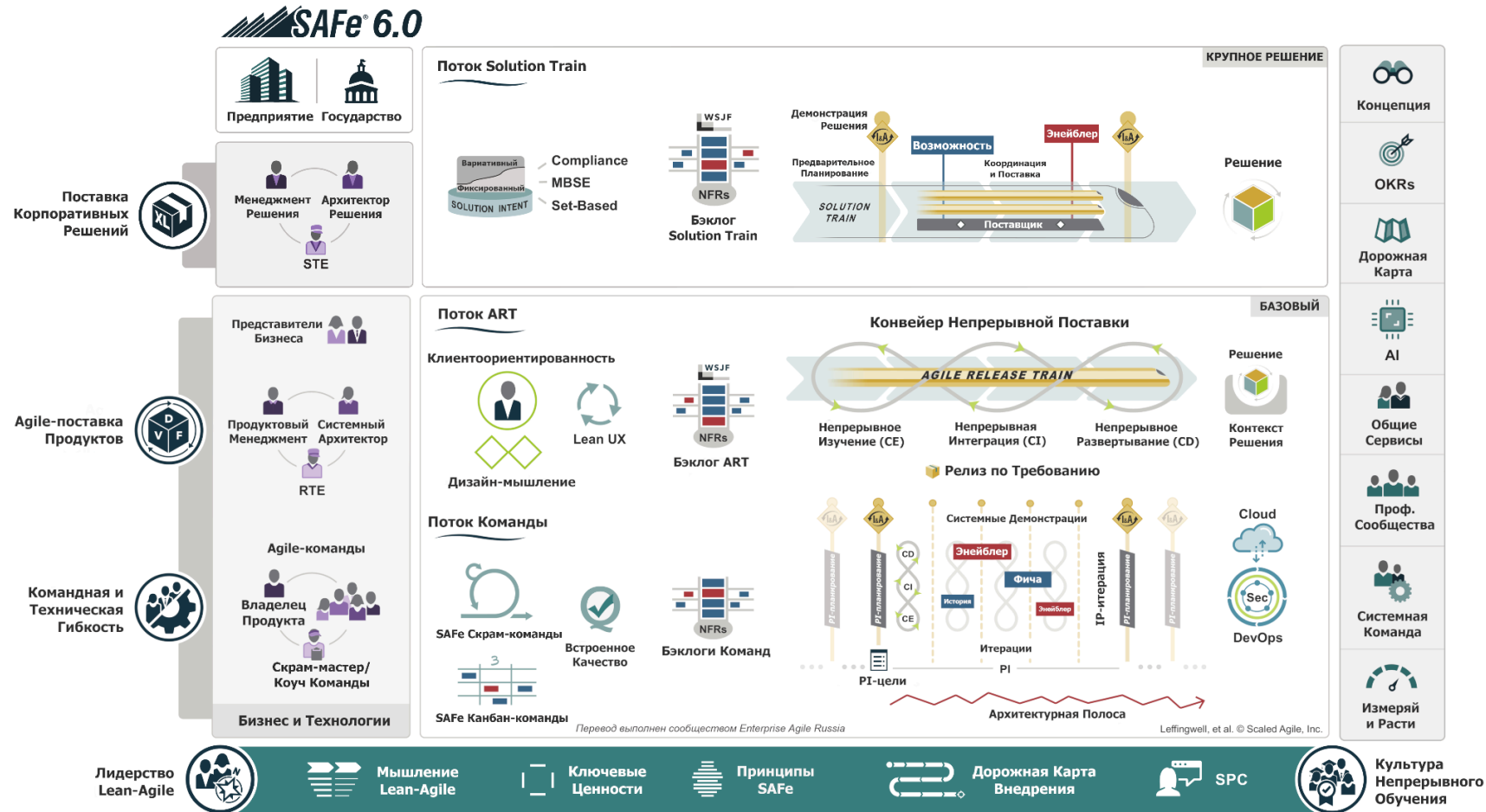
# Базовый SAFe®



SCALED AGILE®

© Scaled Agile, Inc.

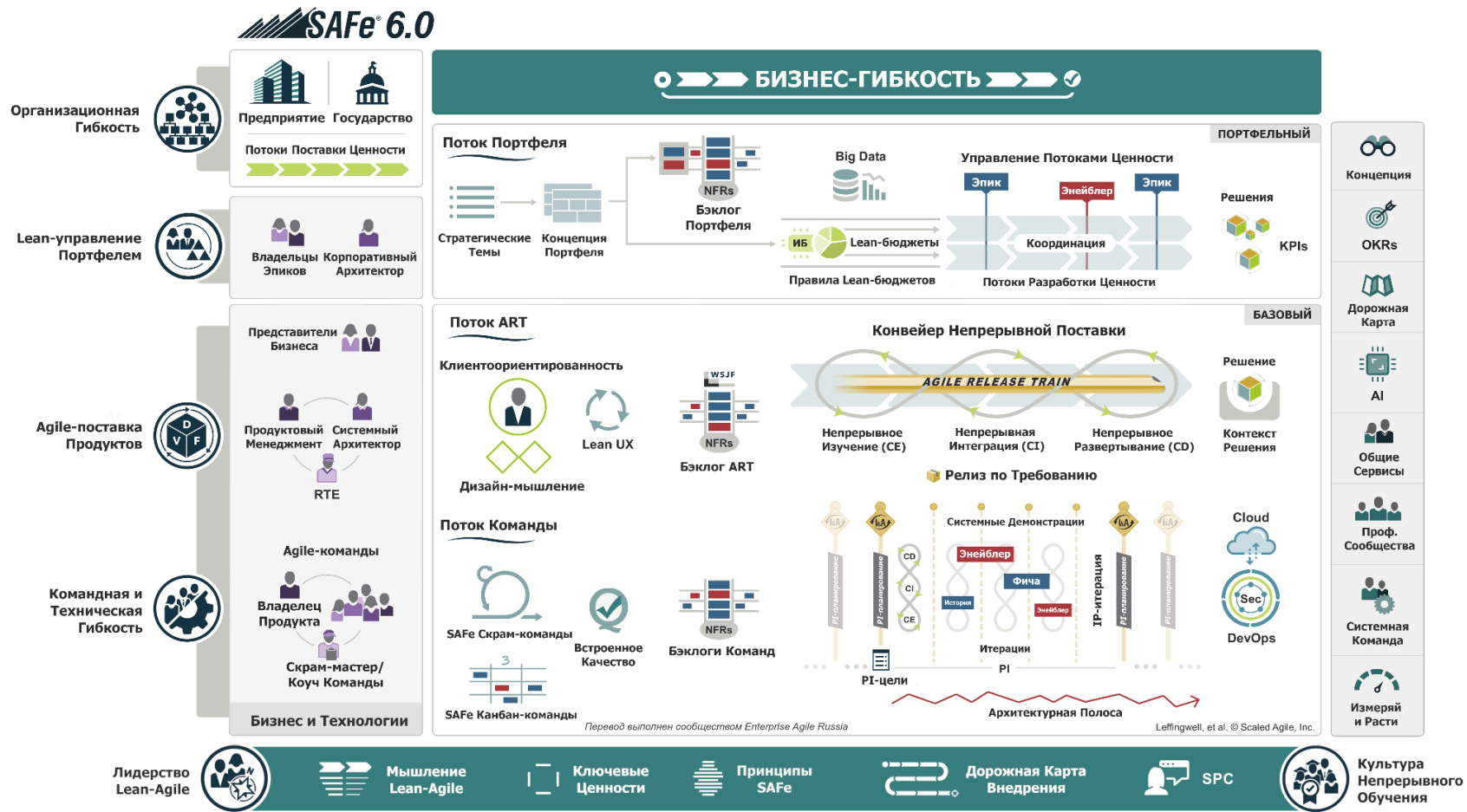
# SAFe® Крупного Решения



SCALED AGILE®

© Scaled Agile, Inc.

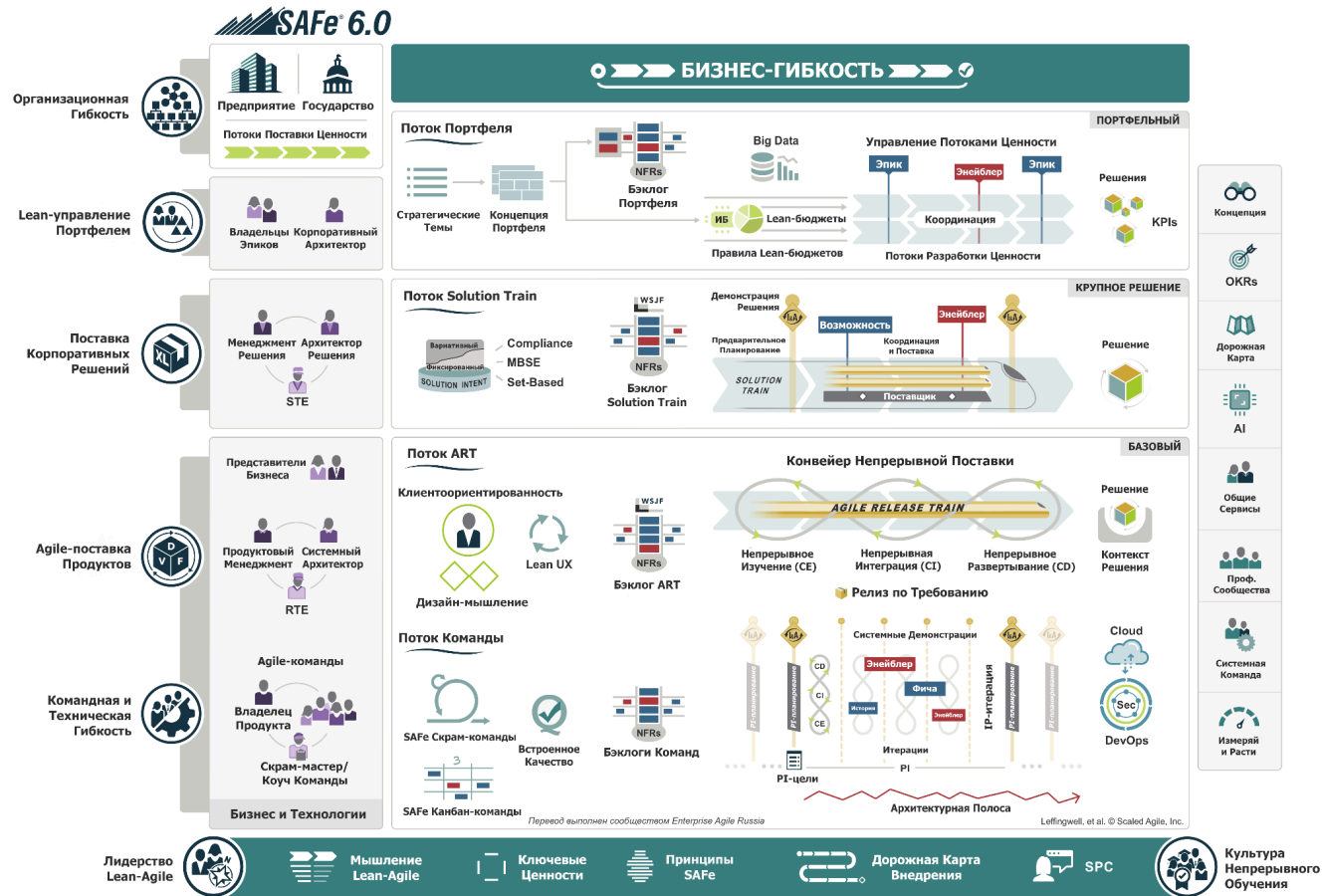
# Портфельный SAFe®



SCALED AGILE®

© Scaled Agile, Inc.

# Полный SAFe®



# Глоссарий

## А

### *Acceptance Criteria — Критерии Приемки*

Критерии Приемки — это информация, необходимая для проверки того, что История, Фича или Возможность реализована корректно и покрывает необходимые функциональные и нефункциональные требования.

### *Acceptance Test Driven Development (ATDD) — Разработка через Приемочные Тесты*

Разработка через Приемочные Тесты — это Agile-практика, в которой сначала пишутся тесты, и которая во многом совпадает с разработкой на основе Поведения (Behavior-Driven Development, BDD).

### *Agile*

Agile — это набор ценностей, принципов и практик итеративной разработки, которые наиболее полно описаны в Agile-манифесте.

### *Agile Architecture — Agile-архитектура*

Agile-архитектура — это набор ценностей, практик и взаимодействий, необходимых для активного и эволюционного развития системы и её архитектуры.

## *Agile Business Function — Agile-бизнес-функция*

Agile-бизнес-функция применяет методы Lean-Agile и принципы SAFe для упорядочивания бизнес-процессов и обеспечения прозрачности поставке ценности.

## *Agile Business Train — Agile-бизнес-поезд*

Agile-бизнес-поезд включает в себя один или несколько потоков поставки ценности и все ART, которые необходимы для определения, создания, развертывания, эксплуатации и коммерциализации законченного бизнес-решения.

## *Agile Executive Team — Agile-команда*

### *Топ-менеджеров*

Agile-команда Топ-менеджеров — это механизм для согласования усилий высшего руководства в форме Agile-команды, которая демонстрирует мышление, ценности, принципы и практики гибкости.

## *Agile Manifesto — Agile-манифест*

Agile-манифест — это основополагающий Agile-документ, в котором описаны четыре ценности и двенадцать принципов Agile-разработки программного обеспечения.

## *Agile Product Delivery (APD) — Agile-поставка*

### *Продуктов*

Компетенция Agile-поставки Продуктов — это клиентоориентированный подход к определению, созданию и выпуску непрерывного потока ценности для клиентов и пользователей в виде продуктов и сервисов.

## Agile Release Train (ART)

Agile Release Train (ART) — это долгосрочная команда Agile-команд, которая инкрементально разрабатывает, внедряет и часто эксплуатирует одно или несколько решений в рамках потока разработки ценности.

## Agile Software Engineering — Agile-разработка Программного Обеспечения

Agile-разработка Программного Обеспечения — это набор современных практик, которые помогают надежно и предсказуемо создавать качественные программные системы. Основа этих практик — Экстремальное Программирование (eXtreme Programming, XP), но за прошедшие два десятка лет произошло значительное развитие.

## Agile Teams — Agile-команды

Agile-команда — это кросс-функциональная группа размером 10 и менее человек, которая обладает всеми необходимыми навыками для определения, создания, тестирования и внедрения ценности своим клиентам.

## AI (Artificial Intelligence) — ИИ (Искусственный Интеллект)

Искусственный интеллект (ИИ) — это машины, способные выполнять задачи, для которых обычно требуется человеческий интеллект. ИИ может быть использован на всех уровнях SAFe для создания более умных клиентских решений, автоматизации этапов потока поставки ценности и лучшего понимания клиента.

## *Architect Sync — Синхронизация Архитекторов*

Синхронизация Архитекторов — это мероприятие Solution Train, которое помогает убедиться в согласованности последовательно развивающегося дизайна и компромиссов по всему Solution Train и дает возможность обсуждать подход к разработке, чтобы исключить задержки.

## *Architectural Runway — Архитектурная Полоса*

Архитектурная Полоса состоит из текущего программного кода, компонентов и технической инфраструктуры, которые в каждый момент времени позволяют реализовывать высокоприоритетные Фичи без чрезмерных задержек и перепроектирования.

## *ART Backlog — Бэклог ART*

Бэклог ART — это Канбан-система, используемая для сбора и управления Фичами и Энейблерами, предназначенными для функционального улучшения Решения и расширения Архитектурной Полосы.

## *ART Flow — Поток ART*

Поток ART (Agile Release Train) показывает, как идет поставка ART непрерывного потока ценных фич клиенту.

## *ART Kanban — Канбан ART*

Канбан ART — это метод визуализации и управления потоком Фич в Конвейере Непрерывной Поставки от идеи до анализа, реализации и выпуска.

## *ART PI Risks — PI-риски ART*

PI-риски ART — это выявленные факторы, способные повлиять на достижение PI-целей ART.

## *ART Planning Board — Доска Планирования ART*

Доска Планирования ART — это визуализация сроков поставки фич, зависимостей между командами и вех в рамках PI.

## *ART Predictability Measure — Метрика предсказуемости ART*

Метрика Предсказуемости ART — это соотношение запланированной и достигнутой бизнес-ценности по всем командам ART в рамках PI.

## *ART Sync — Синхронизация ART*

Синхронизация ART — это мероприятие, которое совмещает Синхронизацию Владельцев Продукта (PO Sync) и Синхронизацию Коучей (Coach Sync).

# В

## *Backlog Refinement — Уточнение Бэклога*

Уточнение Бэклога — это периодическая активность команд, необходимая для определения, обсуждения, оценки и проработки критериев приемки предстоящих к планированию элементов бэклога.

## *Baseline Solution Investments (BSIs) — Базовый Уровень Инвестиций в Решение*

Базовый Уровень Инвестиций в Решение — это затраты, которые несет каждый поток ценности для разработки, поддержки и эксплуатации решений, которые покрывают текущие возможности бизнеса.

## *Batch Size — Размер Пакета Работ*

Размер Пакета Работ — это количество задач, которые могут быть взяты в работу в рамках определенного периода времени.

## *Behavior-Driven Development (BDD) — Разработка на Основе Поведения*

Разработка на Основе Поведения — это Agile-практика тестирования (потенциально автоматизируемого), которая обеспечивает встроенное качество за счет того, что тесты создаются заранее в процессе специфицирования поведения системы.

## *Benefit Hypothesis — Гипотеза Выгоды*

Гипотеза Выгоды — это ожидаемая измеримая выгода для бизнеса или клиента от Эпика, Возможности, Фичи или Истории.

## *Big Data*

Big Data описывает роли и практики, необходимые для сбора, управления, нормализации и поставки больших наборов данных, которые помогают Предприятию принимать решения, базирующиеся на информации и фактах.

## *Built-In Quality — Встроенное Качество*

Встроенное Качество — это практики, которые на протяжении всего процесса создания ценности для клиента обеспечивают соответствие результатов работы Agile-команд действующим стандартам качества в технической части и бизнес-домене.

## *Burn-Down (Burn-Up) Chart — Диаграмма Сгорания (Накопления)*

Диаграмма Сгорания и Диаграмма Накопления — это визуализация прогресса работ относительно времени на графике.

## *Business Agility — Бизнес-гибкость*

Бизнес-гибкость — это способность конкурировать и процветать в цифровую эпоху, быстро реагируя на рыночные изменения и возникающие возможности с помощью инновационных, цифровых бизнес-решений.

## *Business and Technology — Бизнес и Технологии*

Бизнес и Технологии — это шаблоны, которые можно применять для реализации Бизнес-гибкости (Business Agility) путем применения принципов и методов SAFe во всем Предприятии.

## *Business Context — Бизнес-контекст*

Бизнес-контекст — это часть повестки PI-планирования, когда Представители Бизнеса рассказывают о текущем состоянии бизнеса, делятся Концепцией Портфеля и показывают, насколько эффективно текущее решение помогает в закрытии потребностей клиентов.

## *Business Owners — Представители Бизнеса*

Представители Бизнеса — ключевые заинтересованные лица ART, которые несут решающую ответственность за технологическую и бизнес-основу возврата инвестиций (Return on Investment, ROI), управления и нормативно-правового контроля (Compliance).

## *Business-Enabled ART — ART Усиленный Бизнесом*

ART Усиленный Бизнесом — это Agile Release Train, включающий технических и бизнес-специалистов, необходимых для того, чтобы решение учитывало специфику бизнеса, в котором оно работает, и решало соответствующие проблемы технологии, бизнеса и клиента.

# C

## CALMR

CALMR — это DevOps-мышление, направляющее ART к достижению непрерывной поставки ценности, развивая культуру (C — Culture), автоматизацию (A — Automation), Lean-поток (L — Lean Flow), измерения (M — Measurement) и процессы восстановления (R — Recovery).

## Capabilities — Возможности

Возможность представляет собой функциональность крупного Решения, которая обычно реализуется несколькими ART, и размер которой позволяет реализовать ее за один Интервал Планирования (Planning Interval, PI).

## Capacity Allocation — Распределение Емкости

Распределения Емкости — это распределение задач по типам работ на запланированный период.

## Cloud

Cloud — это сервис по обработке и хранению данных, используемый для создания и обслуживания экономически-эффективной и масштабируемой инфраструктуры, реализации инструментов DevOps и разработки и размещения приложений ИИ (Искусственного Интеллекта).

## *Coach Sync — Синхронизация Коучей*

Синхронизация Коучей — это мероприятие ART, которое помогает координировать взаимозависимые работы, обеспечивает наглядность прогресса и наличие препятствий.

## *Collective Ownership — Коллективное Владение*

Коллективное Владение — это практика в области улучшения качества, когда отдельные члены команды имеют необходимые навыки и полномочия изменять любой артефакт для улучшения потока ценности.

## *Combined Portfolio — Гибридный Портфель*

Гибридный Портфель — это тип SAFe-портфеля, который включает как поток разработки ценности, так и поток поставки ценности.

## *Communities of Practice (CoPs) — Профессиональные Сообщества*

Профессиональные Сообщества — это группы людей, обладающих общими интересами в определенной технической области или в области бизнеса. Они регулярно сотрудничают, чтобы обмениваться информацией, совершенствовать свои навыки, а также укреплять общие знания в предметной области.

## *Compliance — Нормативно-правовой Контроль*

Нормативно-правовой Контроль — это стратегия, действия и артефакты, которые позволяют командам применять методы разработки Lean-Agile для создания систем с максимально возможным качеством и одновременно соответствующих любым нормативным, отраслевым или иным стандартам.

## *Confidence Vote — Голосование за Уверенность*

Голосование за Уверенность — это оценка команд и ART, насколько они верят в возможность выполнения PI-целей.

## *Continuous Delivery Pipeline (CDP) — Конвейер Непрерывной Поставки*

Конвейер Непрерывной Поставки представляет собой процессы, активности и автоматизацию, которые необходимы для формирования новой функциональности от идеи до выпуска ценности по запросу.

## *Continuous Deployment (CD) — Непрерывное Развертывание*

Непрерывное Развертывание — это часть Конвейера Непрерывной Поставки, которая автоматизирует развертывание новой функциональности из промежуточного окружения в промышленное, где она будет готова к релизу.

## *Continuous Exploration (CE) — Непрерывное Изучение*

Непрерывное Изучение — это часть Конвейера Непрерывной Поставки, процесс управления инновациями и обеспечения согласованности работ путем постоянного изучения потребностей рынка и пользователей, а также определения Концепции, Дорожной Карты и Фич Решения.

## *Continuous Integration (CI) — Непрерывная Интеграция*

Непрерывная Интеграция — это часть Конвейера Непрерывной Поставки, процесс разработки, тестирования, интеграции и проверки, после которого они готовы к развертыванию и релизу.

## *Continuous Learning Culture (CLC) — Культура Непрерывного Обучения*

Компетенция Культуры Непрерывного Обучения описывает набор ценностей и практик, которые побуждают отдельных людей и предприятие в целом к постоянному повышению уровня знаний, компетентности, производительности и инноваций.

## *Coordinate and Deliver — Координация и Поставка*

Координация и Поставка описывает практики, которые Solution Train использует для поддержки согласованности и сотрудничества, необходимых для непрерывной поставки ценности клиентам крупных решений.

## *Core Values — Ключевые Ценности*

4 Ключевые Ценности — это согласованность, прозрачность, поддержка сотрудников и неустанные улучшения, которые представляют основные убеждения, являющиеся ключом к эффективности SAFe.

## *Cost of Delay — Стоимость Задержки*

Стоимость Задержки — это числитель в формуле WSJF-приоритизации, который представляет относительную оценку денег или ценности, которая будет потеряна из-за задержки или невыполнения задачи в срок.

## *Customer — Клиент*

Клиент — это конечный выгодоприобретатель ценности Решений, созданных и поддерживаемых потоками ценности портфеля.

## *Customer Centricity — Клиентоориентированность*

Клиентоориентированность — это образ мышления, который сосредоточен на создании положительного опыта для клиента с помощью полного набора продуктов и сервисов, которые предлагает предприятие.

## *Customer Journey Map — Карта Пути Клиента*

Карта Пути Клиента запечатлевает пользовательский опыт взаимодействия с потоками поставки ценности, продуктами и сервисами компании.

# D

## *Decentralized Decision-Making —*

## *Децентрализованное Принятие Решений*

Децентрализованное Принятие Решений уполномочивает отдельных сотрудников и команды принимать решения на основе их знаний и погружения в контекст на местах.

## *Definition of Done — Критерии Готовности*

Критерии Готовности — это описание требований к готовности работающего продукта или инкремента ценности.

## *Deploy — Развертывание*

Развертывание — это перенос изменений с предпродуктивного на продуктивное или окружение эксплуатации. При этом изменения могут быть недоступны конечному пользователю.

## *Design Thinking — Дизайн-мышление*

Дизайн-мышление — это клиентоориентированный процесс разработки востребованных продуктов, которые прибыльны и устойчивы на протяжении своего жизненного цикла.

## *Develop on Cadence — Ритмичная Разработка*

Ритмичная Разработка — это набор событий и активностей в разработке, происходящих на регулярной основе.

## *Development Value Streams — Поток Разработки Ценности*

Поток Разработки Ценности — это последовательность действий, необходимых для превращения бизнес-гипотезы в цифровое решение, которое предоставляет ценность клиенту.

### *DevOps*

DevOps — это мышление, культура и набор инженерных практик, способствующих интеграции, автоматизации и тесному взаимодействию между всеми специалистами для эффективной разработки и эксплуатации решения.

# Е

## *Empathy Map — Карта Эмпатии*

Карта Эмпатии — это инструмент Дизайн-мышления, который используется для разработки глубокого и единого понимания потребностей клиентов.

## *Enablers — Энейблеры*

Энейблеры — это элементы бэклога, которые расширяют Архитектурную Полосу разрабатываемого решения или улучшают производительность потока разработки ценности.

## *Enterprise — Предприятие*

Предприятие — это бизнес-структура, которой принадлежит SAFe-портфель.

## *Enterprise Architect — Корпоративный Архитектор*

Корпоративный Архитектор отвечает за разработку технологической концепции, стратегии и дорожной карты портфеля.

## *Enterprise Solution Delivery (ESD) — Поставка Корпоративных Решений*

Компетенция Поставки Корпоративных Решений описывает необходимые практики применения принципов и методов SAFe к определению, разработке, развертыванию, эксплуатации и развитию крупнейших и наиболее сложных приложений, сетей и киберфизических систем в мире.

## *Epic Hypothesis Statement — Декларация Гипотезы Эпика*

Декларация Гипотезы Эпика — это структурированный формат, используемый для сбора, организации и передачи ключевой информации и предположений об Эпике.

## *Epic Owners — Владельцы Эпиков*

Владелец Эпика отвечает за координацию движения эпиков по этапам системы Канбан Портфеля.

## *Epics — Эпики*

Эпик — существенная инициатива по разработке Решения.

## *Essential SAFe — Базовый SAFe*

Базовый SAFe предоставляет минимальный набор элементов, необходимых Agile Release Train (ART) для поставки решений, и является самой простой отправной точкой для внедрения.

## *Estimating Poker — Покер Планирования*

Покер Планирования — это техника коллективной оценки относительного размера Историй и Фич.

## *Extreme Programming (XP) — Экстремальное Программирование*

Экстремальное Программирование (Extreme Programming, XP) — это набор Agile-практик разработки программного обеспечения, разработанных для улучшения качества программного обеспечения и реагирования на изменяющиеся требования.

# F

## *Features — Фичи*

Фича представляет собой функциональность решения, которая несет ценность для бизнеса, удовлетворяет потребности заинтересованных лиц и имеет такой размер, что может быть реализована одним Agile Release Train в рамках одного Интервала Планирования (Planning Interval, PI).

## *Flow — Поток*

Поток — это состояние, которое возникает при плавном, последовательном и быстром передвижении работающего продукта от одного этапа к другому в потоке создания ценности.

## *Flow Distribution — Распределение Потока*

Распределение Потока — это соотношение рабочих элементов по типам в системе.

## *Flow Efficiency — Эффективность Потока*

Эффективность Потока — это отношение времени, затраченного на полезную работу, к общему времени потока.

## *Flow Load — Загрузка Потока*

Загрузка Потока — это индикатор количества незавершенных рабочих элементов (активных или ожидающих).

## *Flow Predictability — Предсказуемость Потока*

Предсказуемость Потока — это показатель того, насколько последовательно команды, ART и портфели способны выполнять свои обязательства.

## *Flow Time — Время Потока*

Время Потока — это промежуток времени, прошедший от начала до завершения конкретного рабочего элемента.

## *Flow Velocity — Скорость Потока*

Скорость Потока измеряет количество завершённых рабочих элементов за определённый период времени.

## *Foundation — Основа*

Опираясь на компетенции лидерства Lean-Agile и культуры непрерывного обучения, основа SAFe включает в себя мышление, ценности, принципы и руководство по реализации, необходимые для внедрения практик SAFe и достижения бизнес-гибкости.

## *Full SAFe — Полный SAFe*

Полный SAFe является наиболее универсальной версией Фреймворка и предназначен для предприятий, которые создают и поддерживают портфель больших и сложных решений.

# G

## *Gemba — Гемба*

Гемба — это японское слово, означающее "рабочее место", то есть то место, где выполняется работа и создается ценность.

# Н

## *Hackathon — Хакатон*

Хакатоны — это инновационные мероприятия, на которых члены команды могут работать над чем угодно и с кем угодно, лишь бы работа соответствовала миссии компании, и в конце они могли продемонстрировать свою работу.

## *Innovation and Planning Iteration — Итерация Инноваций и Планирования*

Итерация Инноваций и Планирования, IP-итерация — это уникальная, специальная итерация, которая проводится в каждом Интервале Планирования (Planning Interval, PI). Она обеспечивает определенный буфер для достижения PI-целей и время для инноваций, непрерывного обучения, PI-планирования и мероприятия Инспекции и Адаптации (Inspect and Adapt, I&A).

## *Inspect and Adapt — Инспекция и Адаптация*

Инспекция и Адаптация (Inspect and Adapt, I&A) — значимое событие, происходящее в конце каждого интервала планирования (Planning Interval, PI), когда демонстрируется и оценивается текущее состояние Решения. Затем команды обдумывают и выявляют элементы бэклога по улучшению с помощью структурированного семинара по решению проблем.

## *Integration Point — Точка Интеграции*

Точка Интеграции — это процедура, в ходе которой различные элементы решения объединяются в единое целое, позволяющее объективно оценить его эффективность и пригодность к использованию.

## *Investment Horizons — Горизонты Инвестиций*

Горизонты Инвестиций предоставляют компаниям структуру для анализа, понимания и распределения инвестиций в текущие и будущие возможности бизнеса.

## *Iteration — Итерация*

Итерации — это стандартный временной отрезок фиксированной длительности, в течение которого Agile-команды и ART по отдельности и совместно обеспечивают прирост потребительской ценности, работая над достижением PI-целей.

## *Iteration Goals — Цели Итерации*

Цели Итерации — это высокоуровневое описание бизнес- и технических целей, которые Agile-команда готова достичь в течение Итерации.

## *Iteration Planning — Планирование Итерации*

Планирование Итерации — это мероприятие Скрам в SAFe, во время которого все члены команды определяют перечень элементов Бэклога Команды, который они могут взяться реализовать во время предстоящей Итерации. Итоговый план работ команда описывает в виде обязательных целей итерации.

## *Iteration Retrospective — Ретроспектива Итерации*

Ретроспектива Итерации — это регулярное мероприятие, на котором члены команды обсуждают результаты итерации, анализируют свои практики и определяют пути улучшения.

## *Iteration Review — Обзор Итерации*

Обзор Итерации — это регулярное мероприятие Скрам в SAFe, на котором команда проверяет инкремент итерации, оценивает прогресс и корректирует Бэклог Команды.



## *Large Solution SAFe — SAFe Крупного Решения*

SAFe Крупного Решения предназначен для предприятий, создающих крупные и сложные решения, не требующие внимания к вопросам портфельного управления.

### *Lean*

Lean — это совокупность знаний и набор практических методов, разработанных для повышения эффективности и результативности поставки ценности за счет сокращения задержек и устранения работ, не добавляющих ценности.

## *Lean Budget Guardrails — Правила*

### *Lean-бюджетирования*

Правила Lean-бюджетирования — это политики и практики бюджетирования, осуществления расходов и управления для конкретного SAFe-портфеля.

## *Lean Budgets — Lean-бюджетирование*

Lean-бюджеты — это подход к финансовому управлению, который финансирует потоки поставки ценности вместо проектов, ускоряя доставку ценности и снижая накладные расходы, связанные с традиционным учетом затрат на проект.

## *Lean Business Case (LBC) — Упрощенное Финансовое Обоснование*

Упрощенное Финансовое Обоснование (Lean Business Case, LBC) — это структурированный формат для описания Эпиков, их MVP и прогнозируемой бизнес-ценности.

## *Lean Governance — Lean-руководство*

Lean-руководство — это аспект Lean-управления Портфелем, который обеспечивает надзор за расходами, аудит, соответствие нормативным требованиям, расходование средств, измерение и отчетность.

## *Lean Portfolio Management (LPM) — Lean-управление Портфелем*

Lean-управление Портфелем — это компетенция, которая позволяет согласовать стратегию и исполнение, применяя подходы Lean и системного мышления к стратегии и инвестиционному финансированию, операциям и Agile-управлению портфелем.

## *Lean Quality Management System (Lean QMS) — Lean-система Менеджмента Качества*

Lean-система Менеджмента Качества (Lean Quality Management System, Lean QMS) — это одна из разновидностей системы менеджмента качества, в которой применяются методы, политика и процедуры Lean-Agile для подтверждения качества, безопасности и эффективности продукции.

## *Lean User Experience (Lean UX)*

Lean User Experience (Lean UX) — это командный подход к созданию лучших продуктов, при котором меньше внимания уделяется теоретически идеальному проектированию, а больше — итерационному обучению, обобщению опыта (работы) пользователей (с разрабатываемыми Решениями) и результатам для клиентов.

## *Lean-Agile Center of Excellence (LACE) — Центр Экспертизы Lean-Agile*

Центр Экспертизы Lean-Agile (Lean-Agile Center of Excellence, LACE) — это небольшая Agile-команда, занимающаяся внедрением методика SAFe Lean-Agile.

## *Lean-Agile Leadership (LAL) — Лидерство Lean-Agile*

Лидерство Lean-Agile — это компетенция, которая описывает, как лидеры Lean-Agile стимулируют и поддерживают организационные изменения и совершенствование операционной деятельности, предоставляя отдельным лицам и командам возможность реализовать наивысший потенциал.

## *Lean-Agile Mindset — Мышление Lean-Agile*

Мышление Lean-Agile — это сочетание убеждений, предположений, поступков и действий лидеров и практиков SAFe, которые разделяют концепции Lean-мышления и Agile-манифеста.

## *Little's Law — Закон Литтла*

Закон Литтла — это теория очередей, которая гласит, что среднее время ожидания обслуживания в системе равно отношению средней длины очереди к средней скорости обработки.

# M

## *Measure and Grow — Измеряй и Расти*

Измеряй и Расти — это подход SAFe, который предприятия используют для оценки прогресса на пути к бизнес-гибкости и определения шагов по улучшению.

## *Milestone — Веха*

Веха — это конкретная цель, событие или момент времени, используемый для оценки прогресса в достижении более крупной цели.

## *Minimum Marketable Feature (MMF) — Фича, Минимально Пригодная для Продажи*

Фича, Минимально Пригодная для Продажи (Minimum Marketable Feature, MMF) — это минимальная функциональность, необходимая для подтверждения гипотезы о пользе Фичи.

## *Minimum Viable Product (MVP) — Минимально Жизнеспособный Продукт*

Минимально Жизнеспособный Продукт (Minimum Viable Product, MVP) — это ранняя и минимальная версия нового решения, достаточная для доказательства или опровержения гипотезы Эпика.

## *Model-Based Systems Engineering (MBSE) — Системное Проектирование На Основе Моделей*

Системное Проектирование На Основе Моделей — это практика разработки набора связанных моделей, которые помогают определять, проектировать, моделировать и документировать разрабатываемую систему.

## *Modified Fibonacci Sequence — Модифицированный Ряд Фибоначчи*

Модифицированный Ряд Фибоначчи — это последовательность относительных оценочных чисел (1, 2, 3, 5, 8, 13, 20, 40, 100), которая учитывает неопределенность, присущую оцениваемой работе.

# N

## *Nonfunctional Requirements (NFRs) —*

## *Нефункциональные Требования*

Нефункциональные Требования — это свойства системы, которые определяют дизайн решения и часто служат ограничениями для соответствующих бэклогов.

# O

## *Objectives and Key Results (OKRs) — Цели и Ключевые Результаты*

Цели и Ключевые Результаты — это методика организации совместной работы для постановки четких целей и измеримых результатов.

## *Operational Value Streams (OVS) — Поток Поставки Ценности*

Поток Поставки Ценности — это последовательность действий, необходимых для поставки продукта или услуги клиенту.

## *Organizational Agility (OA) — Организационная Гибкость*

Организационная Гибкость — это компетенция, описывающая, как обладающие Lean-мышлением люди и Agile-команды оптимизируют бизнес-процессы предприятия, развивают стратегию, берут на себя четкие и весомые новые обязательства, быстро адаптируют предприятие по мере необходимости, чтобы извлечь выгоду из новых возможностей.

# Р

## *Pareto Analysis — Анализ Парето*

Анализ Парето — это техника, используемая во время мероприятия Инспекции и Адаптации, чтобы выбрать минимальное количество действий, которые оказывают наиболее значительное общее воздействие.

## *Participatory Budgeting (PB) — Инициативное Бюджетирование (ИБ)*

Инициативное Бюджетирование (ИБ) — совместный процесс распределения бюджета портфеля на Потоки Ценности.

## *Personas — Персоны*

Персоны — это описания людей, которые пользуются или могут воспользоваться продуктом.

## *Phase Gate — Поэтапный Подход*

Поэтапный Подход — это метод управления по вехам, основанный на последовательных этапах разработки и устаревшем методе измерения прогресса разработки решения.

## *PI Objectives — Цели Интервала Планирования, PI-цели*

PI-цели — это высокоуровневое описание бизнес- и технологических целей, которых команды и поездка собираются достичь в предстоящем Интервале Планирования.

## *PI Planning — Планирование Интервала, PI-планирование*

PI-планирование — это регулярно повторяющееся мероприятие всего ART, которое согласовывает команды и заинтересованных лиц вокруг общей миссии и концепции.

## *Plan-Do-Check-Adjust (PDCA) — Планирование-Действие-Проверка- Корректировка*

Планирование-Действие-Проверка-Корректировка (Plan-Do-Check-Act, PDCA) — это научный метод, который помогает определять гипотезы, проводить эксперименты и оценивать результаты для достижения целей в условиях неопределенности и получения новых знаний.

## *Planning Interval (PI) — Интервал Планирования*

Интервал Планирования — это регулярный повторяющийся временной интервал, за который Agile Release Train (ART) непрерывно поставяет ценность клиентам в соответствии с Целями Интервала Планирования (PI-целями).

## *Portfolio — Портфель*

Портфель — это набор потоков ценности, который обеспечивает непрерывный поток ценных решений для клиентов в рамках общей модели финансирования и управления.

## *Portfolio Backlog — Бэклог Портфеля*

Бэклог Портфеля — это Канбан-система, предназначенная для сбора, проработки и управления новыми Бизнес- и Энейблер-эпиками для создания и развития продуктов, сервисов и решений в рамках Портфеля.

## *Portfolio Canvas — Канвас Портфеля*

Канвас Портфеля описывает потоки разработки ценности в портфеле SAFe, их решения, источники дохода, клиентов, которым они помогают, и другие ключевые элементы бизнеса.

## *Portfolio Flow — Поток Портфеля*

Поток Портфеля показывает, как за счет Lean-управления Портфелем обеспечивается непрерывный поток новых Эпиков в Solution Trains и Agile Release Trains (ARTs) при реализации Концепции Портфеля и Стратегических Тем.

## *Portfolio Kanban — Канбан Портфеля*

Канбан Портфеля — это метод, используемый для визуализации и управления потоком Эпиков Портфеля от идеи до анализа и реализации.

## *Portfolio SAFe — Портфель SAFe*

Портфель SAFe обеспечивает стратегическое и инвестиционное финансирование, Agile-управление портфелем и Lean-управление для одного и более потоков ценности.

## *Portfolio Vision — Концепция Портфеля*

Концепция Портфеля описывает будущее состояние Потоков Ценности и Решений.

## *Pre-Plan — Предварительное Планирование*

Предварительное Планирование описывает деятельность по согласованию и подготовке Agile Release Train (ART) в рамках Solution Train к PI-планированию.

## *Problem-Solving Workshop — Воркшоп по Решению Проблем*

Воркшоп по Решению Проблем — это событие в рамках мероприятия Инспекции и Адаптации (Inspect and Adapt, I&A), которое обеспечивает структурный подход к выявлению первопричины и определению действий по устранению системных проблем.

## *Product Management — Продуктовый Менеджмент*

Продуктовый Менеджмент отвечает за определение и поддержку разработки востребованных, осуществимых, жизнеспособных и устойчивых продуктов, удовлетворяющих потребностям клиентов на всем жизненном цикле продукта.

## *Product Owner (PO) — Владелец Продукта*

Владелец Продукта — член Agile-команды, основная ответственность которого в максимизации ценности, поставляемой командой, которую он обеспечивает соответствием Бэклога Команды потребностям клиентов и заинтересованных лиц.

## *Product Owner (PO) Sync — Синхронизация Владельцев Продуктов*

Синхронизация Владельцев Продуктов (Product Owner Sync, PO Sync) — это мероприятие ART, которое обеспечивает прозрачность прогресса ART в достижении PI-целей и возможность внести любые необходимые коррективы.

# R

## *Refactoring — Рефакторинг*

Рефакторинг — это деятельность по улучшению внутренней структуры или функционирования кода или компонента без изменения его внешнего поведения.

## *Relative Estimation — Относительная Оценка*

Относительная Оценка — это техника, которая используется для быстрого сравнения размера и ценности работ.

## *Release — Релиз*

Релиз обеспечивает доступность развернутых фич для конечных пользователей.

## *Release on Demand — Релиз по Требованию*

Релиз по Требованию — это аспект Конвейера Непрерывной Поставки, который позволяет выпускать новую функциональность немедленно или постепенно, исходя из потребностей бизнеса и клиентов.

## *Release Train Engineer (RTE)*

Release Train Engineer (RTE) или "машинист поезда" — это лидер-слуга и коуч в Agile Release Train (ART), который проводит мероприятия и помогает в реализации процессов, а также поддерживает команды в поставке ценности.

## *Relentless Improvement — Неустанное Совершенствование*

Неустанное Совершенствование — это ключевая ценность SAFe, которая способствует обучению и росту благодаря непрерывной рефлексии и совершенствованию.

## *Roadmap — Дорожная Карта*

Дорожная Карта — это график событий и Вех, которые описывают запланированные сроки предоставления результатов Решения в течение определенного периода времени.

# S

## SAFe

SAFe (Scaled Agile Framework) — это лидирующий в мире подход обеспечения бизнес-гибкости. SAFe объединяет возможности Lean, Agile и DevOps во всеобъемлющую операционную систему, которая помогает предприятиям процветать в цифровую эпоху за счет более быстрой и предсказуемой поставки инновационных продуктов и услуг с более высоким качеством, чем у конкурентов.

## *SAFe Big Picture (BP) — Общая Картина SAFe*

Общая Картина SAFe — это визуальное описание основных ролей, процессов и артефактов фреймворка.

## *SAFe for Government — SAFe для Государственного Сектора*

SAFe для Государственного Сектора — это набор шаблонных практик, которые помогают организациям государственного сектора успешно достигать лучших результатов в разработке решений путем принятия ценностей, мышления, принципов и практик SAFe Lean-Agile.

## *SAFe Implementation Roadmap — Дорожная Карта Внедрения SAFe*

Дорожная Карта Внедрения SAFe включает графическую карту и четырнадцать статей, в которых описывается стратегия и последовательность действий для успешного внедрения SAFe.

## *SAFe Lean Startup Cycle*

SAFe Lean Startup Cycle — это итеративный цикл создание-оценка-обучение, который показал свою эффективность в оптимизации экономической ценности стратегических инвестиций.

## *SAFe Lean-Agile Principles — SAFe-принципы Lean-Agile*

SAFe основан на десяти неизменных базовых принципах Lean и Agile. Это принципы и экономические условия, которые обеспечивают эффективность ролей и практик SAFe.

## *SAFe Overview — Обзор SAFe*

Обзор SAFe — это визуализация семи ключевых компетенций Бизнес-гибкости и аспектов каждой из них.

## *SAFe Practice Consultants (SPCs)*

SAFe Practice Consultants (SPC) — это сертифицированные агенты изменений, которые не только разбираются в SAFe, но и хотят улучшить бизнес-процессы и процессы разработки программного обеспечения и систем в своих компаниях.

## *SAFe Scrum — Скрам-команды в SAFe*

Скрам в SAFe — это Agile-метод, применяемый командами ART для поставки ценности клиенту в короткие сроки. Скрам-команды в SAFe используют итерации, Канбан-систему и Скрам-события для планирования, выполнения, демонстрации и ретроспективы своей работы.

## *SAFe Team Kanban — Канбан-команды в SAFe*

Канбан в SAFe — это Agile-метод, применяемый командами в рамках ART для непрерывной поставки ценности. Канбан-команды в SAFe применяют потоковый процесс в ежедневной деятельности в соответствии с циклом итераций ART.

## *Scrum Master/Team Coach (SM/TC) —*

### *Скрам-мастер/Коуч Команды*

Скрам-мастер/Коуч Команды — это лидер и коуч Agile-команды, который помогает в реализации командных процессов, мероприятий и поставке ценности.

## *Set-Based Design (SBD) — Вариативное*

### *Проектирование*

Вариативное Проектирование — это практика Lean-разработки, сохраняющая гибкими варианты требований и дизайна как можно дольше в ходе процесса разработки.

## *Shared Services — Общие Сервисы*

Общие Сервисы — это специальные роли, сотрудники и сервисы, необходимые для успеха ART или Solution Train, но которые не являются их членами на постоянной основе.

## *Solution — Решение*

Решение — это продукт, система или сервис, который предоставляет ценность внутренним или внешним клиентам.

## *Solution Architect — Архитектор Решения*

Архитектор Решения отвечает за определение и донесение общей технической и архитектурной концепции Solution Train, обеспечивая гарантию соответствия разрабатываемого Решения своему целевому назначению.

## *Solution Context — Контекст Решения*

Определяет критические аспекты окружения, в котором эксплуатируется Решение.

## *Solution Demo — Демонстрация Решения*

Демонстрация Решения предоставляет заинтересованным лицам общее понимание результата работы всех ARTs и Поставщиков для объективной оценки прогресса разработки Решения и сбора обратной связи.

## *Solution Intent*

Solution Intent — репозиторий для хранения, управления и предоставления информации о текущем и планируемом поведении и дизайне Решения.

## *Solution Management — Менеджмент Решения*

Менеджмент Решения — это функция, отвечающая за определение востребованных, реализуемых, жизнеспособных и устойчивых крупных Решений, удовлетворяющих потребности клиента и поддерживающих разработку на всех этапах жизненного цикла Решений.

## *Solution Train*

Solution Train — это организационная структура, которая разрабатывает крупные Решения, требующие слаженной работы нескольких ARTs и Поставщиков.

## *Solution Train Backlog — Бэклог Solution Train*

Бэклог Solution Train — это Канбан-система, используемая для хранения и управления Возможностями и Энейблерами, которые развивают крупное Решение и Архитектурную Полосу.

## *Solution Train Engineer (STE)*

Solution Train Engineer (STE) или "машинист поезда решений" — лидер-слуга и коуч, содействующий проведению мероприятий и процессов Solution Train, координирующий работу нескольких ART и поставщиков, а также поддерживающий эти ART в поставке ценности.

## *Solution Train Flow — Поток Solution Train*

Поток Solution Train описывает этапы, по которым Solution Train непрерывным потоком предоставляет клиенту полезные Возможности.

## *Spanning Palette — Палитра Ролей и Артефактов*

Палитра Ролей и Артефактов включает различные роли и артефакты, которые могут применяться в контексте конкретной команды, ART, крупного решения или портфеля.

## *Spike — Спайк*

Спайк — это тип исследовательской Энейблер-истории, которая позволяет получить знания, необходимые для снижения риска технического подхода, лучшего понимания требования или повышения надежности оценки.

## *Sprint — Спринт*

Спринт — это термин Скрам, означающий то же самое, что Итерация в SAFe.

## *Stories — Истории*

Истории — это короткие описания небольшого компонента желаемой функциональности на понятном пользователю языке.

## *Story Map — Карта Пользовательских Историй*

Карта Пользовательских Историй — это техника дизайн-мышления, которая упорядочивает истории в соответствии с задачами, которые пользователь выполняет для достижения своей цели.

## *Story Point — Стори Поинт*

Стори Поинт — это целое относительное число, используемое для оценки пользовательских историй с точки зрения объема, сложности, знаний и неопределенности.

## *Strategic Themes — Стратегические Темы*

Стратегические Темы — это бизнес-цели портфельного уровня, описывающие конкурентные особенности и стратегические преимущества. Они обеспечивают бизнес-контекст для стратегии и принятия решений на уровне портфеля, представляя определенные аспекты стратегического плана предприятия.

## *Sunk Costs — Невозвратные Затраты*

Невозвратные Затраты — это расходы, которые были понесены к текущему моменту и не могут быть возмещены.

## *Supplier — Поставщик*

Поставщик — это внутреннее подразделение или внешняя организация, которая разрабатывает и поставляет компоненты, подсистемы или сервисы для ARTs и Поточков Разработки Ценности.

## *SWOT Analysis — SWOT-анализ*

SWOT-анализ — это техника стратегического планирования, используемая для определения сильных и слабых сторон, возможностей и угроз портфеля SAFe.

## *System Architect — Системный Архитектор*

Системный Архитектор отвечает за определение и донесение общей технической и архитектурной концепции Решений, разрабатываемых несколькими ART.

## *System Demo — Системная Демонстрация*

Системная Демонстрация предоставляет заинтересованным лицам комплексный обзор новых Фич, которые были реализованы за последнюю итерацию всеми командами ART. Каждая демонстрация дает объективную оценку прогресса и возможность сбора обратной связи.

## *System Team — Системная Команда*

Системная Команда — специальная Agile-команда, которая оказывает поддержку в создании и использовании среды Agile-разработки, включая разработку и поддержку Конвейера Непрерывной Поставки. Участники этой команды могут также поддерживать интеграцию компонентов, сквозное тестирование Решения, мышление и практики DevOps, развертывание и Релиз по Требованию.

## *Systems Thinking — Системное Мышление*

Системное Мышление — это целостный подход, учитывающий все аспекты системы и ее окружения при проектировании, разработке, внедрении и обслуживании.

# T

## *Team and Technical Agility (TTA) — Командная и Техническая Гибкость*

Компетенция Командной и Технической Гибкости описывает критически важные навыки, принципы и практики, которые используют высокопроизводительные Agile-команды объединенные в Agile Release Train для создания высококачественных Решений для своих клиентов.

## *Team Backlog — Бэклог Команды*

Бэклог Команды — это Канбан-система для хранения и управления пользовательскими Историями и Энейблерами для развития Решения.

## *Team Flow — Поток Команды*

Поток Команды описывает этапы, по которым Agile-команды непрерывным потоком поставляют ценность клиенту.

## *Team Sync — Синхронизация Команды*

Синхронизация Команды — это короткая встреча (обычно 15 минут или меньше), которая проводится ежедневно и служит для контроля прогресса в достижении целей команды, общения и корректировки предстоящей запланированной работы.

## *Team Topologies — Топологии Команд*

Топологии Команд описывают четыре организационных шаблона, которые могут быть использованы для структурирования Agile-команд и ART.

## *Test-Driven Development (TDD) — Разработка через Тестирование (TDD)*

Разработка через Тестирование (Test-Driven Development, TDD) — это образ мышления и практика, при которой сначала создаются и исполняются тесты, а затем реализуется код компоненты или системы, удовлетворяющие тестам.

## *TOWS Analysis — TOWS-анализ*

TOWS-анализ — это инструмент мышления, используемый в дополнении к SWOT-анализу для определения стратегических вариантов развития портфеля SAFe.

# U

## *U-curve Optimization — Оптимизация U-образной Кривой*

Оптимизация U-образной Кривой позволяет определить оптимальный размер порции работы за счет поиска точки, в которой сумма транзакционных и прямых затрат минимальна.

# V

## *Value Management Office (VMO)*

Value Management Office (VMO) — это организационная функция, отвечающая за содействие процессу Lean-управления Портфелем, а также за развитие операционного совершенства и Lean-руководства в рамках трансформации Lean-Agile.

## *Value Stream Coordination — Координация Поточков*

### *Ценности*

Координация Поточков Ценности описывает управление зависимостями в различных Поточках Ценности и выявление возможностей, которые могут возникать при взаимодействии потоков.

## *Value Stream Identification — Определение Поточков*

### *Ценности*

Определение Поточков Ценности — это активность, используемая для определения потоков разработки ценности и потоков поставки ценности, поддерживаемые ими.

## *Value Stream KPIs — Ключевые Показатели Потока*

### *Ценности*

Ключевые Показатели (Key Performance Indicators, KPIs, Ключевые Показатели Эффективности) Потока Ценности — это численные метрики, используемые для оценки того, насколько Поток Ценности соответствует своим бизнес-целям.

## *Value Stream Management (VSM) — Управление Потоком Ценности*

Управление Потоком Ценности — это управленческая и технологическая практика обеспечения максимального быстрой поставки бизнес-ценности через весь сквозной жизненный цикл поставки Решения.

## *Value Stream Mapping — Визуализация Потока Ценности*

Визуализация Потока Ценности (Value Stream Mapping) — это метод, используемый для определения отдельных этапов рабочего процесса и задержек между этапами.

## *Value Streamlet — Ручей Ценности*

Ручей Ценности — это меньший, в значительной степени независимый поток ценности в рамках потока разработки ценности, который поставляет ценность в соответствии с потребностями и темпами клиента.

## *Verification and Validation (V&V) — Верификация и Валидация*

Верификация и Валидация — это процессы, используемые для подтверждения того, что продукт, услуга или система разработаны в соответствии с Solution Intent и своим назначением.

## *Vision — Концепция*

Концепция — это описание будущего состояния разрабатываемого Решения. Она отражает как потребности клиента и заинтересованных лиц, так и соответствующие потребностям Фичи и Возможности.

# W

## *Weighted Shortest Job First (WSJF)*

Weighted Shortest Job First (WSJF) — модель приоритизации "Более Ценная и Короткая Работа Сначала" для упорядочивания работ с достижением максимальной экономической выгоды. В SAFe WSJF оценивается делением стоимости задержки на относительную длительность реализации.

## *Work in Process (WIP) — Незавершенная Работа*

Незавершенная Работа (Work In Process, WIP) представляет собой общее количество активных рабочих элементов в системе.

# 5

## 5 Whys — 5 "Почему"

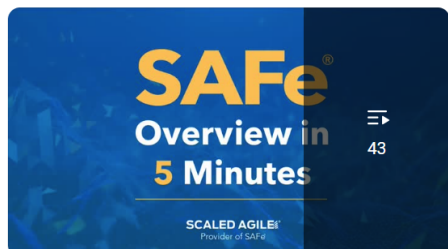
5 "Почему" — это проверенный метод решения проблем, используемый для анализа причинно-следственных связей, лежащих в основе конкретной проблемы в рамках мероприятия Инспекции и Адаптации.

# Переводчики

В переводе глоссария участвовали:

- [Андрей Булов](#);
- [Андрей Саликов](#);
- [Андрей Симкин](#);
- [Руслан Юсупов](#);
- [Сергей Кононенко](#);
- [Сергей Лебедев](#);
- [Сергей Липчанский](#);
- [Сергей Рогачев](#);
- [Юрий Карасев](#).

# Видео



[SAFe®](#)  
(54 видео)



[SAFe® DevOps](#)  
(7 видео)



[SAFe® в ВСК](#)  
(6 видео)

# Статьи

Статьи без ссылок — это то, что еще не успели перевести. Если вы хотите помочь, присоединяйтесь к сообществу практиков [SAFe® Russia](#).

## Общая картина SAFe®

- [Дорожная карта внедрения](#)
- [Инспекция и Адаптация](#)
- [IP-итерация](#)
- Iterations
- [Измеряй и Расти](#)
- [Мышление, ценности и принципы](#)
- PI
- [PI-планирование](#)
- [Портфель](#)
- Portfolio Backlog
- Portfolio Leadership
- Portfolio Strategy
- Product Innovation
- [Продуктовый Менеджмент](#)
- [Владелец Продукта](#)
- Products and Solutions
- Release on Demand
- [Release Train Engineer \(RTE\)](#)
- Roadmap
- SAFe® Practice Consultant (SPC)

- [Скрам-мастер/Коуч Команды](#)
- Story
- System Architect
- [Системная Демонстрация](#)
- Team Backlog
- Value Streams
- [Концепция](#)

# Lean-управление портфелем

- Lean Portfolio Management Discipline
- Enabling Agility with Enterprise Architecture Competency
- Lean-Agile Procurement Competency
- Managing a Balanced Portfolio Competency
- Organizing SAFe Portfolios Competency
- Validating Investment Opportunities Competency

# Командная и техническая гибкость

- Team and Technical Agility Discipline
- Continuously Delivering Value Competency
- Creating Great Agile Teams Competency
- Developing Quality Software Competency

- Implementing the Architectural Runway Competency
- Launching Agile Business Teams and Trains Competency
- Marketing with Agility Competency

## Поток разработки продукта

- Product Development Flow Discipline
- Accelerating Product Flow Competency
- Creating Responsive Roadmaps Competency
- Harnessing Customer Feedback Competency
- Integrating Product Design Competency
- Measuring Product Performance Competency
- Organizing Teams and ARTs around Value Competency

## Интеграция и поставка крупного решения

- Large Solution Integration and Delivery Discipline
- Coordinating Large Solution Delivery Competency
- Large Solution Roadmapping Competency
- Lean Systems Engineering Competency
- Organizing Around Value for Large Solutions Competency

## Лидерство и культура

- Leadership and Culture Discipline

- Building an AI Organization Competency
- Leading Change Competency
- Operating Agile Management Teams Competency
- Transforming People Development Competency

## Брошюры

- Accelerating SAP S/4HANA Success with SAFe
- Accelerating Business Value with SAFe and Technology Business Management White Paper
- Eliminating the Blind Spot: A Proven Approach to Enterprise Technology Strategy Formulation White Paper
- Lean-Agile Financial Planning Original White Paper
- [Измерение возврата инвестиций от внедрения SAFe®](#)
- Product Operating Model at Scale Executive Guide
- [SAFe® для маркетинга](#)
- SAP Delivery Agility White Paper
- State of SAFe Report 2025
- User Story Primer White Paper
- Unblocking Business Agility Executive Guide

## Расширенное руководство

- [Достижение измеримых бизнес-результатов в SAFe®](#)
- Agile Architecture in SAFe
- [Agile-контракты](#)
- Agile Testing
- Agile Workspaces

- [Применение Канбан в SAFe](#)
- [SAFe® в разработке аппаратного обеспечения](#)
- AI Augmented Workforce: A Leader's Guide to Unleashing Human Potential
- [Архитектурная Полоса](#)
- [ИИ \(Искусственный Интеллект\)](#)
- [Балансировка двойной операционной системы](#)
- [Behavior-Driven Development](#)
- Big Data
- [Встроенное Качество](#)
- Business Agility
- [Бизнес и Технологии](#)
- CALMR
- [CapEx и OpEx](#)
- Cloud
- [Сопровождение потока](#)
- [Профессиональные Сообщества \(CoPs\)](#)
- Complying with Regulatory and Industry Standards
- [Нормативно-правовой Контроль](#)
- Continuous Deployment
- [Непрерывное Изучение](#)
- [Непрерывная Интеграция](#)
- Design Thinking
- Developing Sustainable Products
- [DevOps](#)
- DevOps Practice Domains
- [Распределенное PI-планирование](#)
- Domain Modeling
- Enterprise Architect
- Epic Owners
- Essential SAFe

- [Эволюция роли менеджера в SAFe®](#)
- Facilitating SAFe Assessments
- Government – Adapting governance practices to support agility and lean flow of value
- Government – Adopting Lean budgeting aligned to development value streams
- Government – Aligning technology investments with agency strategy
- Government – Applying Lean estimating and forecasting in cadence
- Government – Building in quality and compliance
- Government – Building on a solid foundation of Lean-Agile values, principles, and practices
- Government – Creating high-performing teams of teams of government and contractor personnel
- Government – Modifying acquisition practices to enable Lean-Agile development and operations
- Government – Transitioning from projects to a lean flow of epics
- [Правила Lean-бюджетирования](#)
- [Учет инноваций в SAFe®](#)
- Introduction to Artificial Intelligence (AI)
- Iteration Goals
- Iteration Planning
- Iteration Retrospective
- Iteration Review
- [Ключевые Показатели Потoka Ценности](#)
- [Крупное Решение](#)
- [Lean UX](#)
- Model-Based Systems Engineering
- [Нефункциональные требования](#)
- Objectives and Key Results (OKR)
- Operating Value Streams for Large Solution Development
- Operational Value Streams
- [Организация Agile-команд и ART: топологии команд на масштабе](#)

- [PI-цели](#)
- [Предварительное планирование](#)
- Recommended Reading
- [Рефакторинг](#)
- [Модель требований в SAFe®](#)
- [Скрам-команды в SAFe](#)
- [Канбан-команды в SAFe](#)
- Set-Based Design
- Shared Services
- Solution Architect
- Solution Context
- [Демонстрация Решения](#)
- [Solution Intent](#)
- Solution Management
- Solution Train
- [Solution Train Engineer \(STE\)](#)
- Supplier
- System Team
- Test-Driven Development
- [Value Management Office \(VMO\)](#)
- Value Stream Management
- [Weighted Shortest Job First \(WSJF\)](#)
- What's new in SAFe 6.0?
- [Как работать по Agile с распределенными командами?](#)

## Статьи сообщества

- Accelerating Flow with DevSecOps and the Software Factory
- Achieving Business Agility with Business Engagement

- [Agile HR](#)
- Agile Risk Management
- Building the Change and Communications Competency for Effective ARTs
- Building the Right Things at the Right Time: Capacity Allocation in SAFe Portfolios
- Continuous Delivery
- Design for Testability: A Vital Aspect of the System Architect Role in SAFe
- Embracing SAFe in Finance to become a Data-Driven Company
- [Ускорение потока поставки множества связанных команд с помощью воркшопа по решению проблем в SAFe®](#)
- Enterprise Backlog Structure and Management
- Enterprise Workflow with the SAFe Portfolio Kanban
- [Обеспечение стратегической согласованности с помощью зала стратегического развития компании](#)
- [CITSO — инструмент визуализации потоков ценности в SAFe®](#)
- Hardware Teams in SAFe
- HR Playbook for a Successful SAFe Implementation
- Human-Centered Design with SAFe
- [Стратегии реализации бизнес-эпиков в SAFe®](#)
- Improving Strategic Investment Impact by Limiting Portfolio WIP
- Invitation-based SAFe implementation
- Improving Portfolio Outcomes with Real Options
- Launching an Enterprise Agile Transformation at a Large Insurance Company
- [Lean UX и PI-цикл в SAFe®](#)
- Mixing Agile and Waterfall Development
- Organizing Teams on the ART with the Team Formation Workshop
- Process and Simple Tool for Planning Portfolio Work
- Participatory Budgeting: Understanding Color of Money and Other Constraints
- [Как правильно нарезать Фичи для Инкрементов Программы SAFe®](#)
- Running the Transformation Using a SAFe Agile Release Train
- SAFe and Obeya: A Game Changer for Strategy Execution

- [6 практик SAFe для небольших команд](#)
- Startup SAFe
- Talent Enablement Guide for a SAFe Organization in FinTech
- The Right Degree at the Right Time
- The Role of People Managers in SAFe
- The Role of PI Objectives
- [Раскрывая потенциал маркетинга: Опыт запуска Agile Marketing Train](#)

# Рубрикатор статей по конфигурациям

## Базовый SAFe®

- Agile Product Delivery
- [Архитектурная Полоса](#)
- ART Flow
- [Встроенное Качество](#)
- [Бизнес и Технологии](#)
- Cloud
- Continuous Deployment
- [Непрерывное Изучение](#)
- [Непрерывная Интеграция](#)
- Continuous Learning Culture
- [Ключевые Ценности](#)
- Design Thinking
- [DevOps](#)
- Essential SAFe

- [Lean UX](#)
- [Лидерство Lean-Agile](#)
- [Мышление Lean-Agile](#)
- [Нефункциональные Требования](#)
- [PI-цели](#)
- [SAFe-принципы Lean-Agile](#)
- [Скрам-команды в SAFe](#)
- [Канбан-команды в SAFe](#)
- Solution Context
- [Концепция Решения](#)
- System Team
- [Командная и Техническая Гибкость](#)
- Team Flow
- [Weighted Shortest Job First \(WSJF\)](#)

## *SAFe® крупного решения*

- [ИИ \(Искусственный Интеллект\)](#)
- [Профессиональные Сообщества \(CoPs\)](#)
- [Нормативно-правовой Контроль](#)
- [Крупное Решение](#)
- Model-Based Systems Engineering
- Objectives and Key Results (OKR)
- [Предварительное планирование](#)
- Set-Based Design
- Shared Services
- Solution Architect
- [Демонстрация Решения](#)
- [Solution Intent](#)
- Solution Management

- Solution Train
- [Solution Train Engineer \(STE\)](#)
- Solution Train Flow
- Supplier

## Портфельный SAFe®

- Big Data
- Business Agility
- Enterprise Architect
- Epic Owners
- [Правила Lean-бюджетирования](#)
- [Lean-бюджетирование](#)
- [Lean-управление Портфелем](#)
- Operational Value Streams
- Organizational Agility
- [Инициативное Бюджетирование](#)
- [Поток Портфеля](#)
- [Концепция Портфеля](#)
- [Стратегические Темы](#)
- [Координация Поточков Ценности](#)
- [Ключевые Показатели Поточка Ценности](#)
- Value Stream Management

# Переводчики

Компании, эксперты которых участвовали в переводах статей:

- Лидеры изменений — 26% (переведено всех статей);
- ScrumTrek — 12%;
- AgileLAB — 1%.

# Статистика

## Исследование SAFe® в России 2025



### Масштаб и результаты внедрений



### Зрелость бизнес-гибкости



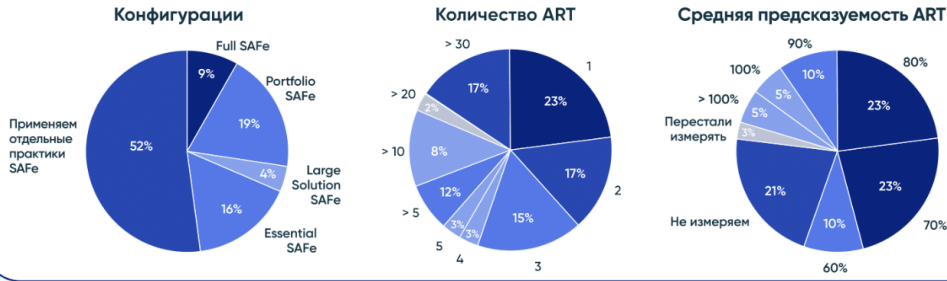
Исследование проводилось в Telegram-чате сертифицированных практиков SAFe® Russia с 14 января по 26 марта 2025 года. Собрано более 362 ответов от более чем 84 респондентов.

## Исследование SAFe® в России 2024

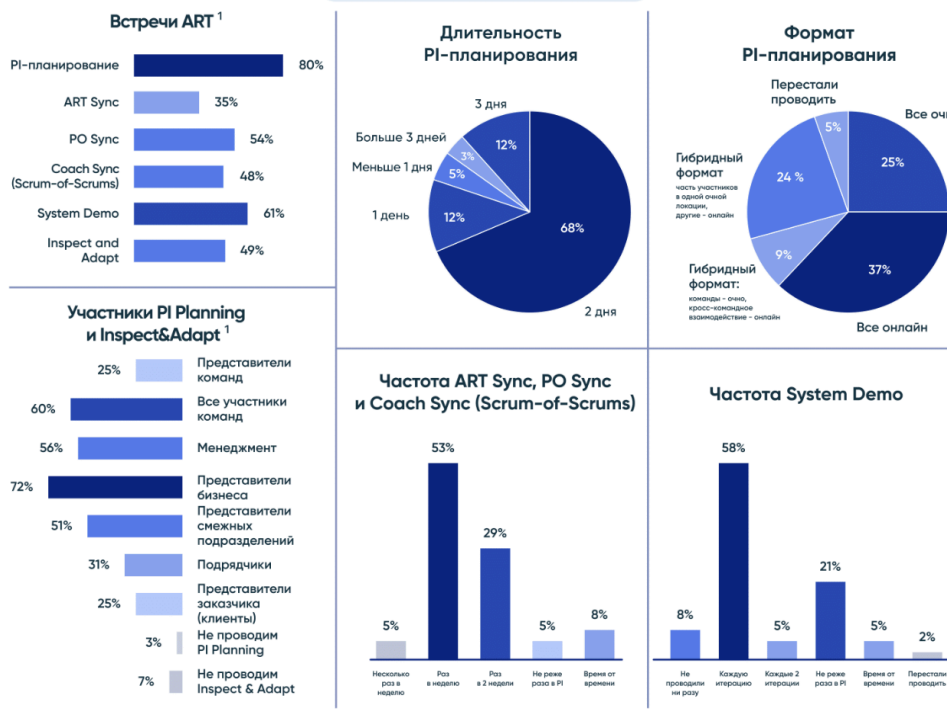
Лидеры изменений



### Масштаб и результаты внедрений



### Параметры внедрений



Длительность PI обычно - квартал, иногда - 2,5 месяца.

Длительность итераций обычно - 2 недели, редко - месяц.

Запуск портфельного уровня начинается с систематизации работы со стратегией (OKR, 29%), но лишь немногие настроили стыковку стратегии с тактикой (Lean-бюджетирование, 10%).



Исследование проводилось в Telegram-чате сертифицированных практиков SAFe® Russia с 30 января по 14 марта 2024 года. Собрано более 873 ответов от более чем 107 респондентов.

<sup>1</sup> Множественные варианты ответа  
© Лидеры изменений, 2024

19 марта 2024

# Исследование SAFe® в России 2022

### Результаты исследования SAFe® в России 2021

**41%** 10-60%  
рост **Вовлечённости** Сотрудников

на **36%** 5-89%  
сократили **Время Поставки**

на **36%** 11-75%  
увеличили **Продуктивность**

**Результаты от внедрения SAFe®**

SAFe® (Scaled Agile Framework®) – лидерующий в мире\* подход обеспечения бизнес-гибкости для крупных компаний.

\* По результатам исследований "State of Agile" и "Agile в России" за 2018–2022.

## Новые компании

**RTЛабс**® 50 ARTs  
1700 FTE  
1 год  
rtlabs.ru  
Full SAFe

**WILEY**  
7 ARTs  
300 FTE  
4 года  
wiley.com  
Essential SAFe

**Альфа Банк**  
22 ARTs  
2000 FTE  
4 года  
alfabank.ru  
Некоторые практики SAFe

**СБЕР**  
600+ ARTs  
36 000+ FTE  
7 лет  
sberbank.ru  
Некоторые практики SAFe

**digital chief\_**  
1 ART  
20 FTE  
<1 года  
digitalchief.ru  
Некоторые практики SAFe

**МОРГЕНШТРАЙТ**  
1 ART  
120 FTE  
1 год  
Некоторые практики SAFe

**ГАЗПРОМ НЕФТЬ**  
61 ARTs  
7000 FTE  
2 года  
gazprom-neft.ru  
Essential SAFe + Large Solution

**ВСК** СТРАХОВОЙ ДОМ  
9 ARTs  
500 FTE  
4 года  
vsk.ru  
Essential SAFe

**SMART CONSULTING**  
1 ART  
120 FTE  
2 года  
smartconsulting.ru  
Essential SAFe

**Ренессанс. ЖИЗНЬ**  
4 ARTs  
300 FTE  
3 года  
renlife.ru  
Large Solution SAFe

### Компании, где контур SAFe расширился

на **30%** 5-80%  
рост **Вовлечённости** Сотрудников

на **50%** 7-89%  
сократили **Время Поставки**

"Высвобождение ИТ-ресурсов"

на **31%** 10-50%  
увеличили **Продуктивность**

на **33%** 10-70%  
СНИЗИЛИ **Количество Дефектов**

**Зрелость бизнес-гибкости**

Профиль бизнес-гибкости компаний составлен по 678 ответам в ходе опроса участников сообщества SAFe® Russia за период с 13.01 по 03.02 2023

SAFe and Scaled Agile Framework are registered trademarks of Scaled Agile, Inc. 14 апреля 2023

# Кейсы внедрений

## Информационные технологии

### Битрикс24

- [Видео: Рост = Хаос? Как решать проблемы роста команд и компании, Екатерина Шеленкова, Конференция Enterprise Agile Russia 2025, 17.11.2025.](#)
- [Видео: Рост = Хаос? Как решать проблемы роста команд и компании, Екатерина Шеленкова, Подкаст Лидеры изменений, 23.07.2025.](#)

### YADRO

- [Видео: Настоящие цели для настоящего успеха: эволюция целеполагания в Энтэрпрайзе, Сергей Лебедев, Конференция OKR Russia 2025, 03.04.2025.](#)
- [Видео: Тернистый путь к звездам: как мышление меняет компанию, Enterprise Agile Russia 2024, 18.11.2024.](#)

### Солар

[Статья: Внедрение методики SAFe® — успешный кейс Солар, 31.03.2025.](#)

## Астрал-Софт

- [Видео: SAFe® выходит в Астрал, Мария Градова, Конференция Enterprise Agile Russia 2024, 18.11.2024.](#)
- [Видео: Уроки SAFe на 150 человек, Enterprise Agile Russia SHOW, 7.02.2024.](#)

## Монитор Электрик

- [Видео: Как заставить квартальные цели работать на стратегические, Enterprise Agile Russia SHOW, 15.05.2024.](#)
- [Статья: SAFe® в «Монитор Электрик», 28.03.2024.](#)
- [Видео: Справляемся с ростом сложности продукта — серебряная пуля SAFe®, Конференция Enterprise Agile Russia 2023, 17.11.2023.](#)

## Kaspersky

- [Статья: Про купе и паровоз, 24.02.2021.](#)
- [Видео: Про купе и паровоз, Конференция Enterprise Agile Russia 2020, 30.10.2020.](#)

## Xsolla

- [Статья: OKR как катализатор согласованности на всех уровнях компании, 6.02.2021.](#)
- [Видео: OKR как катализатор согласованности на всех уровнях компании, Конференция Enterprise Agile Russia 2020, 30.10.2020.](#)
- [Статья: Scaled Agile Framework® в международной GameDev-компании, 5.12.2019.](#)
- [Видео: Масштабируем Agile на уровень компании — как объединить разработку и бизнес, Конференция Enterprise Agile Russia 2019, 20.09.2019.](#)

## iiko

- [Видео: "No rain, no gain" или история одного внедрения команды эксплуатации в SAFe, Конференция Enterprise Agile Russia 2019, 20.09.2019.](#)
- [Видео: Результаты спринта iiko SAFe. Тренды ресторанного IT. Часть 2, 5.09.2018.](#)
- [Видео: Что такое SAFe? Планирование спринта на примере iiko. Часть 1, 29.08.2018.](#)

## eLama

[Видео: Как вернуть веру в Agile через совместное планирование бизнеса и команд, Конференция Enterprise Agile Russia 2019, 20.09.2019.](#)

## ATI.SU

[Видео: Как SAFe® помогает справиться с выгоранием, Конференция Enterprise Agile Russia 2019, 20.09.2019.](#)

# Финансы

## Россельхозбанк

- [Видео: Поток ценностей в крупной организации на масштабе Россельхозбанка, Максим Соловьев и Екатерина Елманова, Конференция Enterprise Agile Russia 2025, 17.11.2025.](#)
- [Видео: Внедрение Value Stream для ускорения цифровизации Банка, Конференция Enterprise Agile Russia 2024, 18.11.2024.](#)

## ВСК

- [Видео: Управление крупными инициативами на портфельном SAFe с помощью OKR, Карина Керимова, Конференция OKR Russia 2025, 17.06.2025.](#)
- [Видео: Переосмысление SAFe-ролей. Трансформация Страхового Дома ВСК, Enterprise Agile Russia SHOW, 7.08.2024.](#)
- [Статья: Как внедрить методологию SAFe: на примере Страхового Дома ВСК, Global CIO, 6.05.2024.](#)
- [Видео: Реализация масштабных инициатив с использованием элементов SAFe®, Конференция Enterprise Agile Russia 2023, 17.11.2023.](#)
- [Видео: Анархия или творчество: насколько можно отклоняться от SAFe®, Конференция Enterprise Agile Russia 2022, 21.11.2022.](#)
- [Статья: По новым рельсам: как Страховой Дом ВСК запустил SAFe-поезда и почему планирует перевести всю свою разработку на SAFe, 2.03.2022.](#)
- [Видео: Роль управленческих решений при внедрении SAFe®, Конференция Enterprise Agile Russia 2021, 29.11.2021.](#)
- [Видео: Управление продуктом в SAFe®: проблемы и решения, Конференция Enterprise Agile Russia 2020, 30.10.2020.](#)

## Хоум Кредит Банк

- [Статья: 4,5 летний путь SAFe-трансформации Хоум Банка, Хабр, 26.07.2024.](#)
- [Статья: Внедряем Scaled Agile Framework: опыт банка, Russian Business, 23.03.2021.](#)

## Ингосстрах

- [Видео: Продукты — это бизнес, Enterprise Agile Russia SHOW, 3.04.2024.](#)
- [Видео: Как SAFe® позволяет перенести гибкость из ИТ-разработки в бизнес, Конференция Enterprise Agile Russia 2019, 20.09.2019.](#)

## Сбер Банк Беларуси

- [Статья: Повышаем прозрачность и эффективность — новый бизнес-ритм в Сбер Банке Беларуси, 20.02.2023.](#)
- [Видео: Повышаем прозрачность и эффективность — новый бизнес-ритм в Сбер Банке Беларуси \(Сбер Банк\), Конференция Enterprise Agile Russia 2022, 21.11.2022.](#)

## Ак Барс Банк

- [Видео: От стратегии к тактике без искажений и потерь, Конференция Enterprise Agile Russia 2022, 21.11.2022.](#)
- [Статья: Эксперимент с красивой нарезкой оргструктуры, 22.08.2022.](#)
- [Видео: Эксперимент с красивой нарезкой оргструктуры, Конференция Enterprise Agile Russia 2021, 29.11.2021.](#)
- [Статья: Эволюция Потребности или в прошлом квартале было по-другому, 2.04.2021.](#)
- [Видео: Потоки и платформенные команды, а нам это надо? Конференция Enterprise Agile Russia 2020, 30.10.2020.](#)
- [Видео: Эволюция Потребности или в прошлом квартале было по-другому, Конференция Enterprise Agile Russia 2020, 30.10.2020.](#)

## Открытие

- [Видео: Лидерство, как основа трансформации организации \(Открытие\), Конференция Enterprise Agile Russia 2022, 21.11.2022.](#)
- [Год в сапогах — меняем всю компанию при запуске трайбов в бизнес-линиях, 29.06.2022.](#)
- [Видео: Год в сапогах — меняем всю компанию при запуске трайбов в бизнес-линиях, Конференция Enterprise Agile Russia 2021, 29.11.2021.](#)

## Ренессанс Жизнь

- [Статья: SAFe® our souls – опыт и выводы Ренессанс Жизнь, 10.08.2022.](#)
- [Видео: SAFe® our souls — опыт и выводы Ренессанс Жизнь, Конференция Enterprise Agile Russia 2021, 29.11.2021.](#)
- [Статья: Как удаленно внедрить PI \(SAFe®\) и решить проблему постоянной смены приоритетов в IT, 9.06.2021.](#)

## Deutsche Bank Technology Center in Russia

- [Статья: Relentless Improvements или долгий путь стратегических и тактических изменений, 3.04.2021.](#)
- [Видео: Relentless Improvements или долгий путь стратегических и тактических изменений, Конференция Enterprise Agile Russia 2020, 30.10.2020.](#)
- [Видео: 9 заповедей или Без каких убеждений невозможно масштабировать Agile, Конференция Enterprise Agile Russia 2019, 20.09.2019.](#)

## Сбер

[Видео: SAFe — практика применения в Сбербанке, конференция Agile Business Conference 2016, 7.10.2016.](#)

# Ритейл

## КЛЮЧАВТО

[Видео: Сколько стоит прозрачность? Конференция Enterprise Agile Russia 2024, 18.11.2024.](#)

## KFC

- [Статья: Как перестать воевать и начать зарабатывать? 15.06.2022.](#)
- [Видео: Как перестать воевать и начать зарабатывать? Конференция Enterprise Agile Russia 2021, 29.11.2021.](#)

## Philip Morris International

[Видео: Agile-команды в крупных компаниях в секторе CPG, Конференция Enterprise Agile Russia 2021, 29.11.2021.](#)

## Азбука Вкуса

[Видео: Как сократить T2M в 2.5 раза без стресса для команд с помощью SAFe®, Конференция Enterprise Agile Russia 2020, 30.10.2020.](#)

# Госсектор

## ГНИВЦ

[Видео: Ускоренный запуск квартального планирования в ЗАГС и импортозамещение АИС Налог, Enterprise Agile Russia 2024, 18.11.2024.](#)

## РТЛабс (Госуслуги)

- [Статья: Как провести продуктовую трансформацию в компании с устоявшимися процессами, vc.ru, 3.04.2023.](#)
- [Статья: Как SAFe® помогает выполнять задачи государственной важности и иногда немного спать, 7.02.2023.](#)
- [Видео: Как SAFe® помогает выполнять задачи государственной важности и иногда немного спать, Конференция Enterprise Agile Russia 2022, 21.11.2022.](#)

## *Smart Consulting*

[Видео: Примерка SAFe®: что изменилось для бизнеса за полтора года трансформации процессов, Конференция Enterprise Agile Russia 2022, 21.11.2022.](#)

# Промышленность и производство

## *Газпром нефть*

- [Видео: SAFe® в нефтянке — легко! Или... Конференция Enterprise Agile Russia 2022, 21.11.2022.](#)
- [Статья: SAFe® в нефтянке — легко! Или... 23.01.2023.](#)

## *Северсталь*

[Видео: Agile mix от Северстали для внедрения ERP-платформы на масштабе, Конференция Enterprise Agile Russia 2020, 30.10.2020.](#)

# Телекоммуникации

## *Ростелеком*

[Видео: Внедрение SAFe® в сегменте B2B, Конференция Enterprise Agile Russia 2023, 17.11.2023.](#)

# Обучение



## [Масштабирование Agile по SAFe®](#)

Leading SAFe® — базовый тренинг, с которого начинается детальный обзор SAFe®.



## [SAFe® для команд](#)

SAFe® for Teams — тренинг для Agile-команд, которым предстоит участвовать в PI-планировании.



## [Scrum Master в SAFe®](#)

SAFe® Scrum Master — первая ступень в сертификации SAFe® по обучению Scrum-мастера.



## [Product Owner и Product Manager в SAFe®](#)

SAFe® Product Owner/Product Manager — первая ступень в сертификации SAFe® по обучению Product Owner компонента/продукта.



### [SAFe® Release Train Engineer](#)

SAFe® Release Train Engineer — третья ступень в сертификации SAFe® по обучению Scrum-мастера, работающего с 4-мя и более командами.



### [Продвинутый Product Manager в SAFe®](#)

Agile Product Management — вторая ступень в сертификации SAFe® по обучению Product Owner с 2-ух летним опытом.



### [Lean-управление портфелем по SAFe®](#)

Lean Portfolio Management — тренинг для топ-менеджеров про стратегию, деньги и инновации.



### [SAFe® Agile Software Engineering](#)

SAFe® Agile Software Engineering — тренинг знакомит с основополагающими принципами и практиками, из которых состоит дисциплина Agile Software Engineering.



### [SAFe® DevOps](#)

SAFe® DevOps — тренинг даёт детальный обзор компетенций DevOps, необходимых для ускорения выхода продукта на рынок путем улучшения потока создания ценности через Continuous Delivery Pipeline.



### [SAFe® Architect](#)

SAFe® Architect — тренинг даёт детальный обзор роли, обязанностей и мейндсет SAFe® архитекторов, а также учит выстраивать решения на основе ценностей и целей бизнеса.

# Организатор



Помогаем развитию крупного бизнеса и госкомпаний для создания лучшего будущего России: [changeleaders.ru](http://changeleaders.ru)

- Мы — **топ-1 провайдер** для крупных компаний **продуктового подхода**, **SAFe®** (Scaled Agile Framework®) и **OKR** (Objectives and Key Results).
- Мы создаем и развиваем **крупнейшие сообщества практиков менеджмента и цифровизации**: